



สถิตในดวงใจตราบนิจนิรันดร์  
ด้วยสำนึกในพระมหากรุณาธิคุณอันหาที่สุดมิได้



โรงพยาบาลพาลงกรณ  
สมุทรสาคร



คณะแพทยศาสตร์  
จุฬาลงกรณ์มหาวิทยาลัย

ปีที่ 10 ฉบับที่ 97 พฤศจิกายน - ธันวาคม 2568

สายธารพระเมตตา  
รินหลังดั่งสายชล

สภานายิกาสู่ปวงชน  
อาบใจคนทั่วธรณี

จุฟ้าฯ อภิบาล  
กาชาดดุจร่มศรี

ขอสืบสานพระปณิธิ  
ป้องภัยพลีเพื่อประชา

หมอพยาบาลพร้อม  
ทุ่มเทด้วยศรัทธา

เจ้าหน้าที่ทุกชีวา  
สำนึกพระคุณาไ้

วันวานผ่านวันนี้  
หยาดพระหฤทัย

สายนที่ยังรินไหล  
ชโลมหล้า นิรันดร์กาล

ข้าพระพุทธเจ้า คณะผู้บริหาร แพทย์ พยาบาล บุคลากร และนิสิตแพทย์  
โรงพยาบาลจุฬาลงกรณ์ สภากาชาดไทย  
และคณะแพทยศาสตร์ จุฬาลงกรณ์มหาวิทยาลัย

นายประภาส ชลศรานนท์ ศิลปินแห่งชาติ ผู้ประพันธ์

# สารบัญ

## HIGHLIGHT

- 02 น้อมถวายความอาลัยด้วยใจกึกก้อง แดงคัสสถานียิกา
- 04 SPECIAL EVENT นิทรรศการ "ศตวรรษอาสน์นันทมหิตล ๑๐๐ ปี ความยินดีแห่งแผ่นดิน"
- 14 CHULA AWARD งานเชิดชูเกียรติบุคลากร คณะแพทยศาสตร์ จุฬาลงกรณ์มหาวิทยาลัย ประจำปี 2568
- 16 HIGHLIGHT STORY "เธอคือสายลม" บทเพลงจาก หัวใจ ถวายแด่องค์อุปนายกผู้อำนวยการสภาการศึกษาไทย
- 18 HIGHLIGHT STORY โครงการตรวจสุขภาพพระสงฆ์ วัดบวรนิเวศวิหาร-โรงพยาบาลจุฬาลงกรณ์ ถวายเป็นพระกุศลแด่ "สมเด็จพระสังฆราชเจ้า กรมหลวงวชิรญาณสังวร"
- 20 HEALTH SOLUTION ครั้งแรกในไทย รักษาโรคหูด หายใจขณะหลับจากการอุดฟัน ด้วยเทคนิค HGNS
- 22 SPECIAL SCOOP คู่หู คู่แค้นปี นิสิตแพทย์จุฬาฯ ผู้ชนะคู่แรกรายการ The Bone เก่งเข้ากระดูก by ศิริราช
- 24 C-CULTURE ส่งมอบดวงประทีปแห่งความเอื้ออาทร ประเพณีรับน้องฝ่ายการพยาบาล โรงพยาบาลจุฬาลงกรณ์ สภากาชาดไทย

## PEOPLE

- 08 คนต้นแบบ ต้นแบบของความเสียสละทุ่มเท อุทิศตนเพื่อผู้ป่วยที่มีความผิดปกติในใบหน้าและศีรษะ
- 11 MORE THAN A MED STUDENT ก้าวเล็ก ๆ ที่เป็นแรงบันดาลใจยิ่งใหญ่
- 12 ONE DAY 1 วันในการปฏิบัติหน้าที่ของ "เภสัชกรในหอผู้ป่วยวิกฤต"

## REGULAR

- 26 EAT CURES LOVE
- 28 CHULA PRIVILEGE
- 30 ROUND UP
- 32 CHULA D-STORY

ISSN : 2465-4639

เจ้าของโดย :

โรงพยาบาลจุฬาลงกรณ์ สภากาชาดไทย และ คณะแพทยศาสตร์ จุฬาลงกรณ์มหาวิทยาลัย ฝ่ายประชาสัมพันธ์ โรงพยาบาลจุฬาลงกรณ์ สภากาชาดไทย : 0 2256 4260 งานประชาสัมพันธ์และจัดหารายได้ คณะแพทยศาสตร์ จุฬาลงกรณ์มหาวิทยาลัย : 0 2256 4183, 0 2256 4462

จัดทำโดย บริษัท ไดอะล็อก ดี จำกัด โทร. 06 2496 5442

บรรณาธิการบริหาร นางสาวสิริมน ณ นคร

นักเขียน นายอินทร์ พานิชกุล, นางสาวณิชาณีย์ เชียงสงค์

นายปัญญา ลีลาสุนทรกุล,

นางสาวบุษกร เสนากุล, นางสาวณิชา บัดเมฆ,

นางสาวสุรางค์รัตน์ แก่นบุบผา

ขับเคลื่อนโดย นางสาวอริยา อนันต์พรหม

ประสานงาน นางสาวอริยา แซ่ลิ่ม

ศิลปกรรม นางสาวอุบลลักษณ์ สภาพ,

นายวัชร อนันต์เมธากุล

ช่างภาพ นายอินทร์ พานิชกุล

พิมพ์ที่ บริษัท ทีเอส อินเทอร์เน็ต จำกัด

ติดตามอ่านวารสารฉบับออนไลน์ได้ที่



# บทบรรณาธิการ

## สถิตในดวงใจตราบนิจนิรันดร์

โรงพยาบาลจุฬาลงกรณ์ สภากาชาดไทย และคณะแพทยศาสตร์ จุฬาลงกรณ์มหาวิทยาลัย ขอ น้อมรำลึกถึงพระมหากรุณาธิคุณอันหาที่สุดมิได้ของสมเด็จพระนางเจ้าสิริกิติ์ พระบรมราชินีนาถ พระบรมราชชนนีพันปีหลวง ในฐานะที่ทรงดำรงตำแหน่ง "สภานายิกา สภากาชาดไทย" กว่า 69 ปี ซึ่งตลอดระยะเวลาที่ได้ทรงอุทิศพระองค์เพื่อนำความเจริญก้าวหน้าสู่โรงพยาบาลจุฬาลงกรณ์ สภากาชาดไทยในทุกมิติ เสด็จพระราชดำเนินไปทรงเปิดอาคารใหม่หลายครั้ง พระราชทาน พระราชทรัพย์ส่วนพระองค์เพื่อจัดหาอุปกรณ์ทางการแพทย์ ทั้งยังทรงปฏิบัติพระราชกรณียกิจ นานัปการเพื่อส่งเสริมงานด้านการแพทย์และการสาธารณสุขของประเทศต่อเนื่องยาวนาน หลายทศวรรษ เพื่อให้ชาวไทยทั้งปวงมีความเป็นอยู่ที่ดีขึ้น

พระมหากรุณาธิคุณเป็นล้นพ้นอันหาที่สุดมิได้ นี้ จะจารึกอยู่ในดวงใจของพลนิกรชาวไทย นิจนิรันดร์

ข้าพระพุทธเจ้า

คณะผู้บริหาร คณาจารย์ แพทย์ พยาบาล บุคลากร และนิสิตแพทย์  
โรงพยาบาลจุฬาลงกรณ์ สภากาชาดไทย  
และคณะแพทยศาสตร์ จุฬาลงกรณ์มหาวิทยาลัย

ส่งความคิดเห็น ข้อเสนอแนะหรือข้อสงสัยเกี่ยวกับบรรณาธิการได้ที่ [kcmh.mag@chulalongkornhospital.org](mailto:kcmh.mag@chulalongkornhospital.org)

## กองบรรณาธิการ

ที่ปรึกษา ศ.ดร.นพ.จิรุตม์ ศรีรัตนบัลล์, ศ.ดร.นพ.วิวัฒน์ โชติทชรกิจ, ผศ.พญ.ยุวีย์ พิพิชิต, ผศ.นพ.นครินทร์ ศิริทรัพย์, ผศ.นพ.อดิศักดิ์ อดิศักดิ์, พว.อรทัย อนาวินจเจริญ, ผศ.(พิเศษ) นพ.สุรินทร์ อัศวินทรัพย์

บรรณาธิการ ผศ.พญ.สุรียา เลิศศิริโสภณ, อ.พญ.ณัฐกฤตา โพธิ์พรหม

ผู้ช่วยบรรณาธิการ นายเสกสรรค์ ศุภณัฐ รัศมีพัฒน์, นางสาวมณฑิลา พงศ์โคตร  
กองบรรณาธิการ ภญ.วรรณิ อธิวิธินกุล, อ.นพ.ธนา ทองศรีคำ, ภญ.พรพรรณ ทวีชาติวิทยากุล,  
ทพญ.สุธิดา วานิชานนท์, ทพญ.ทิชา ทองระกาศ, พว.เอื้องพร เฝ้าเจริญ, พว.ฐิติพร คงิม,  
นสพ.คงปน จิระธรรมานกุล

ฝ่ายประสานงาน นางสาววิไลวรรณ วิริยะกิตติการ, นางสาวอนันต์มณ พิศร, นางสาวเกสร ปากเพียร,  
นางสาวจิตราดา เอกประเสริฐกุล

ศิลปกรรม นายปฏิวัติ พรหมฤดี, นายอริย์ชัย บุญธรรม, นางสาวเกสร ปากเพียร

ช่างภาพ นายภัทรวีร์ วรรณจิต, นายศก เขียมสำอางค์, นายมงคลชัย หมีนทวี, นายณัฐกร ไกรโสภา,  
นายณพล พลอยกลุ่ม, นายศตวรรษ สุทธิวารินทร์

พิสูจน์อักษร นางสาววิไลวรรณ วิริยะกิตติการ, นางสาวอนันต์มณ พิศร, นางสาวสุชาวดี พันคง,  
นางสาววันิดา บุญवास, นางสาวจิตราดา เอกประเสริฐกุล

## ช่องทางติดต่อ

<b>โรงพยาบาลจุฬาลงกรณ์ สภากาชาดไทย</b>	<b>คณะแพทยศาสตร์ จุฬาลงกรณ์มหาวิทยาลัย</b>
@chulalongkornhospital	@prmdcu
ChulalongkornHospital	คณะแพทยศาสตร์ จุฬาลงกรณ์มหาวิทยาลัย
โรงพยาบาลจุฬาลงกรณ์ สภากาชาดไทย	MDCU&KCMH
<a href="https://chulalongkornhospital.go.th/kcmh">https://chulalongkornhospital.go.th/kcmh</a>	<a href="https://www.md.chula.ac.th/">https://www.md.chula.ac.th/</a>

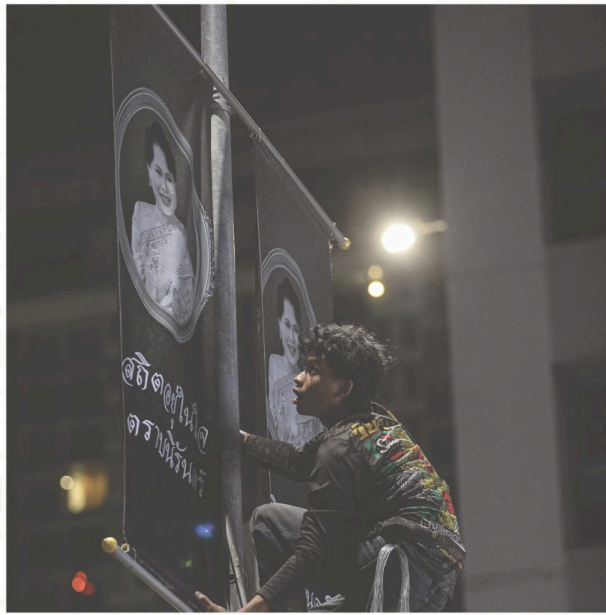
พ



## น้อมถวายความอาลัยด้วยใจรักดี แด่องค์สยามายิกา

คณะผู้บริหารและบุคลากรโรงพยาบาลจุฬาลงกรณ์ สภากาชาดไทย น้อมสำนึกในพระมหากรุณาธิคุณอันหาที่สุดมิได้ของสมเด็จพระนางเจ้าสิริกิติ์ พระบรมราชินีนาถ พระบรมราชชนนีพันปีหลวงบุคลากรทุกฝ่ายได้ปฏิบัติหน้าที่เตรียมการเฝ้าฯ รับเสด็จ พระบาทสมเด็จพระเจ้าอยู่หัว และสมเด็จพระนางเจ้าฯ พระบรมราชินี ในการอัญเชิญพระบรมศพอย่างแข็งแรง เต็มกำลัง ด้วยหัวใจ เพื่อให้ทุกขั้นตอนสมพระเกียรติอย่างสูงสุด นอกจากนี้ โรงพยาบาลจุฬาลงกรณ์ ยังเตรียมความพร้อมในการดูแลและอำนวยความสะดวกให้แก่ประชาชนที่มาเฝ้าฯ รับเสด็จด้วยความเอื้ออาทร พวกเราขอตั้งมั่นในการปฏิบัติหน้าที่อย่างดีที่สุด สำนองพระราชปณิธานองค์สยามายิกาตลอดไป





## นิทรรศการ “ศตวรรษอาณันทมหิดล ๑๐๐ ปี ความยินดีแห่งแผ่นดิน”



วันที่ ๑๑ กันยายน พ.ศ. ๒๕๖๘ สมเด็จพระกนิษฐาธิราชเจ้า กรมสมเด็จพระเทพรัตนราชสุดาฯ สยามบรมราชกุมารี เสด็จพระราชดำเนินเป็นการส่วนพระองค์ ไปทรงเปิดนิทรรศการ “ศตวรรษอาณันทมหิดล ๑๐๐ ปี ความยินดีแห่งแผ่นดิน” ณ ศูนย์การค้าสามย่านมิตรทาวน์ เขตปทุมวัน กรุงเทพมหานคร



เมื่อเสด็จถึง ศาสตราจารย์พิเศษ ดร.สุรเกียรติ์ เสถียรไทย นายกสภาจุฬาลงกรณ์มหาวิทยาลัย ศาสตราจารย์ ดร.วิเลิศ ภูริวัชร อธิการบดี จุฬาลงกรณ์มหาวิทยาลัย รองศาสตราจารย์ นายแพทย์ฉันทชัย สิทธิพันธุ์ คณบดีคณะแพทยศาสตร์ จุฬาลงกรณ์มหาวิทยาลัย ดร.เจน ชาญณรงค์ ประธานชมรมผู้รับพระราชทานทุนมูลนิธิอาณันทมหิดล และ คุณปณต สิริวัฒนภักดี Group CEO Frasers Property Limited เข้าฯ รับเสด็จ



ต่อจากนั้น เสด็จฯ เข้าสามย่านมิตรทาวน์ ประทับพระราชอาสน์ ศาสตราจารย์พิเศษ ดร.สุรเกียรติ์ เสถียรไทย นายกสภาจุฬาลงกรณ์มหาวิทยาลัย กราบบังคมทูลสำนึกในพระมหากรุณาธิคุณจากนั้น ศาสตราจารย์ ดร.วิเลิศ ภูริวัชร อธิการบดี จุฬาลงกรณ์มหาวิทยาลัย กราบบังคมทูลรายงานวัตถุประสงค์การจัดนิทรรศการ “ศตวรรษอาณันทมหิดล ๑๐๐ ปี ความยินดีแห่งแผ่นดิน” ต่อจากนั้น รองศาสตราจารย์ นายแพทย์จันทชาย สิทธิพันธุ์ คณบดี คณะแพทยศาสตร์ จุฬาลงกรณ์มหาวิทยาลัย กราบบังคมทูลเบิกผู้มีการคุณเข้ารับพระราชทานของที่ระลึก



พ



จากนั้นเสด็จฯ ไปยังบริเวณจัดแสดงนิทรรศการฯ ทรงตัดแถบแพรเปิดนิทรรศการ “ศตวรรษอาณันทมหิดล ๑๐๐ ปี ความยินดีแห่งแผ่นดิน” และทอดพระเนตรนิทรรศการฯ ซึ่งเป็นการร้อยเรียงพระราชประวัติ พระราชกรณียกิจที่สำคัญ รวมทั้งการสืบสานพระราชปณิธานในการพัฒนาคนเพื่อพัฒนาประเทศทั้งสิ้น ๔ องค์ ได้แก่

- องค์ที่ ๑ มหิดลปรเมปรีดิ์ : ความยินดีของราชสกุลมหิดล
- องค์ที่ ๒ ปฐพีปราโมทย์ : ความยินดีแห่งแผ่นดิน
- องค์ที่ ๓ โสภณสวัสดิ์นิวัติสยาม : ความสุขสวัสดิ์สู่สยามประเทศ
- องค์ที่ ๔ สอนองตามพระราชปณิธาน “อาณันทมหิดล” : จากพระราชปณิธานสู่การสร้างคน

โอกาสนี้ **นิสิตแพทย์คงปพน จิระธรรณากุล** นายกสโมสรนิสิตคณะแพทยศาสตร์จุฬาลงกรณ์มหาวิทยาลัย พ.ศ. ๒๕๖๔ ทูลเกล้าฯ ถวายของที่ระลึก จุฬาลงกรณ์มหาวิทยาลัย พร้อมด้วยคณะแพทยศาสตร์ จุฬาลงกรณ์มหาวิทยาลัย และชมรมผู้รับพระราชทานทุนมูลนิธิอาณันทมหิดล ได้ร่วมกันดำเนินการจัดแสดงนิทรรศการ “ศตวรรษอาณันทมหิดล ๑๐๐ ปี ความยินดีแห่งแผ่นดิน” ในโครงการเฉลิมพระเกียรติและสำนึกในพระมหากรุณาธิคุณ พระบาทสมเด็จพระปรเมนทรมหาอานันทมหิดล พระอัฐมรามาธิบดินทร ผู้พระราชทานกำเนิด “แพทย์จุฬาฯ” เนื่องในโอกาสครบรอบ ๑๐๐ ปี วันคล้ายวันพระบรมราชสมภพ วันที่ ๒๐ กันยายน พ.ศ. ๒๕๖๔



06



คณะแพทยศาสตร์ จุฬาลงกรณ์มหาวิทยาลัย ถือกำเนิดขึ้นจากพระราชปราชญ์ของ **พระบาทสมเด็จพระปรเมนทรมหาอานันทมหิดล พระอัฐมรามาธิบดินทร** ที่มีพระราชประสงค์ให้ผลิตแพทย์เพิ่มขึ้นให้เพียงพอที่จะช่วยเหลือประชาชน รัฐบาลร่วมกับสภาอากาศไทยได้สนองพระราชปราชญ์ดังกล่าวจึงร่วมกันจัดตั้ง คณะแพทยศาสตร์ จุฬาลงกรณ์มหาวิทยาลัย เมื่อวันที่ ๔ มิถุนายน พ.ศ. ๒๔๙๐ ตลอดระยะเวลา ๗๔ ปี คณะแพทยศาสตร์ จุฬาลงกรณ์มหาวิทยาลัย ได้ผลิตแพทย์และบุคลากรทางการแพทย์สาขาวิชาต่าง ๆ เพื่อสนองพระราชประสงค์ ทั้งมุ่งมั่นพัฒนาวิทยาการแพทย์ที่ทันสมัยเพื่อพัฒนาสุขภาพอนามัยของปวงชนสนองพระมหากรุณาธิคุณตลอดมา

เนื่องในโอกาสวันคล้ายวันพระบรมราชสมภพของพระบาทสมเด็จพระปรเมนทรมหาอานันทมหิดล พระอัฐมรามาธิบดินทร เวียนมาบรรจบครบ ๑๐๐ ปี ในวันที่ ๒๐ กันยายน ศกนี้ จุฬาลงกรณ์มหาวิทยาลัยมอบหมายให้คณะแพทยศาสตร์ร่วมกับภาคีต่าง ๆ จัดกิจกรรมเฉลิมพระเกียรติและสำนึกในพระมหากรุณาธิคุณ อาทิ พิธีบำเพ็ญกุศลถวายเป็นพระราชกุศล พิธีถวายราชสักการะ กิจกรรมบริจาคโลหิต

เพื่อถวายเป็นพระราชกุศล การแข่งขันตอบปัญหา “ตามรอยราชกรณีย ๑๐๐ ปี ในหลวงอานันท” ของนักเรียนระดับชั้นมัธยมศึกษาตอนปลายจากทั่วประเทศ ซึ่งด้วยสมเด็จพระกนิษฐาธิราชเจ้า กรมสมเด็จพระเทพรัตนราชสุดาฯ สยามบรมราชกุมารี ร่วมทั้งการจัดนิทรรศการ “ศตวรรษอานันทมหิดล ๑๐๐ ปี ความยินดีแห่งแผ่นดิน” ซึ่งดำเนินการโดยคณะแพทยศาสตร์ จุฬาลงกรณ์มหาวิทยาลัย ร่วมกับชมรมผู้รับพระราชทานทุนมูลนิธิอานันทมหิดล

นอกจากนี้ ยังได้ดำเนินการจัดเสวนาหัวข้อ “๑๐๐ ดวงใจ เรื่องเล่าแทนคุณทุนแห่งความยินดี” บอกเล่าเรื่องราวผ่านประสบการณ์ต่อยอดองค์ความรู้สู่สังคมไทย โดยวิทยากรผู้รับพระราชทานทุนอานันทมหิดลทั้ง ๔ สาขา และการบรรยายพิเศษ “ศตวรรษสดุดี” เพื่อบอกเล่าเรื่องราวในรัชสมัยที่เกิดคุณูปการ ปัจจุบันรวมทั้งการแสดงดนตรีสากลและการแสดงศิลปะพื้นบ้านจากนิสิตนักศึกษา นิทรรศการเปิดให้ประชาชนทั่วไปเข้าชมโดยไม่เสียค่าใช้จ่ายระหว่างวันที่ ๑๑-๑๔ กันยายน ๒๕๖๔ ที่ผ่านมา ณ ศูนย์การค้าสยามมิตราทาวน์ ■



# ต้นแบบของความเสียสละทุ่มเท อุทิศตนเพื่อผู้ป่วยที่มีความผิดปกติ บนใบหน้าและศีรษะ



จากการได้ร่วมงานกันมายาวนานภายในศูนย์สมเด็จพระเทพรัตนฯ แก่ไขความพิการบนใบหน้าและกะโหลกศีรษะ โรงพยาบาลจุฬาลงกรณ์ สภากาชาดไทย ทำให้ **คุณชุตติมณฑน์ ปัญญาคำ** นักจิตวิทยาประจำศูนย์สมเด็จพระเทพรัตนฯ รู้สึกประทับใจในตัว **ศ.นพ.นนท์ ใจฉันทะ** รองหัวหน้าศูนย์สมเด็จพระเทพรัตนฯ เป็นอย่างมาก ทั้งทักษะความสามารถในฐานะศัลยแพทย์ ความเสียสละทุ่มเทเพื่อผู้ป่วยตลอดจนวิสัยทัศน์ในการบริหารองค์กรที่มุ่งมั่นยกระดับคุณภาพการรักษาและขยายการบริการให้ครอบคลุมทั่วประเทศ โดยที่ผู้ป่วยไม่ต้องกังวลเรื่องค่าใช้จ่าย การเป็นผู้อุทิศตนและสร้างคุณูปการแก่วงการแพทย์ของ ศ. นพ.นนท์ ได้สร้างแรงบันดาลใจให้กับคุณชุตติมณฑน์ได้อย่างมากมาย

ประสบการณ์กว่า 30 ปีในฐานะศัลยแพทย์ตกแต่ง ควบคู่กับบทบาทอาจารย์ประจำภาควิชาศัลยศาสตร์ คณะแพทยศาสตร์ จุฬาลงกรณ์มหาวิทยาลัย ด้วยทักษะความเชี่ยวชาญเฉพาะทางด้านการผ่าตัดแก้ไขความพิการบนใบหน้าและศีรษะที่โรงพยาบาลจุฬาลงกรณ์ สภากาชาดไทยเกือบทั้งหมดแต่เพียงผู้เดียวในช่วงปี 2548-2563 ความเป็นเลิศด้านวิชาการ รวมถึงการเป็นผู้ที่มีความคิดริเริ่มผลักดันว่าควรมีสุนัขเฉพาะทางด้านนี้ในประเทศไทย และร่วมบุกเบิกพัฒนาจนเกิดเป็นศูนย์สมเด็จพระเทพรัตนฯ แก้ไขความพิการบนใบหน้าและกะโหลกศีรษะ โรงพยาบาลจุฬาลงกรณ์ สภากาชาดไทย อันเป็นการมอบโอกาสครั้งใหม่ในชีวิตผู้ป่วย ทำให้ ศ. นพ.นนท์ ถูกยกย่องให้เป็นบุคคลต้นแบบของใครหลายคน รวมถึงคุณชุตติมนนท์ ปัญญาคำด้วย

### ความยากและท้าทายในบทบาทหน้าที่

“ความท้าทายเกิดขึ้นตลอดเวลาไม่เคยหยุดนิ่ง สมัยเริ่มต้นทำงานก็อยากให้เกิดศูนย์แก้ไขความพิการบนใบหน้าและศีรษะขึ้นภายในโรงพยาบาลจุฬาลงกรณ์ เราวาดฝันว่าอยากให้มีสถานที่เฉพาะ มีเจ้าหน้าที่ประจำศูนย์ มีผู้เชี่ยวชาญในสาขาวิชาชีพต่าง ๆ มาประชุมเรื่องการรักษาผู้ป่วย และเพื่อให้สถานที่แห่งนี้เป็นบ้านหลังที่ 3 ของผู้ที่มิมีหน้าผิปกปิดและอยู่ในสังคมได้ยาก รองจากบ้านและโรงเรียน พอศูนย์สมเด็จพระเทพรัตนฯ เกิดขึ้นแล้ว ความท้าทายก็เปลี่ยนมาเป็นเรื่องคุณภาพการรักษา ทำอย่างไรให้บุคลากรของเราเก่งขึ้น ผ่าตัดรักษาได้ผลดี ทีมงานแข็งแกร่ง สามารถดูแลผู้ป่วยได้ครบทุกมิติทั้งร่างกายจิตใจ และสังคม จนกระทั่งปัจจุบันความท้าทายก็เปลี่ยนมาเป็นที่ว่าทำอย่างไรให้เราสามารถขยายความช่วยเหลือไปทั่วประเทศ เน้นการดูแลเชิงรุกมากกว่าตั้งรับรอให้ผู้ป่วยเดินทางมาหาเราที่โรงพยาบาลเพียงฝ่ายเดียว”

### หลักคิดที่ยึดถือในการทำงาน

“ในฐานะแพทย์ หลักคิดที่ยึดถือก็คงไม่ต่างจากแพทย์สาขาอื่น นั่นคือการทำหน้าที่ดูแลผู้ป่วยอย่างดีที่สุดตามความรู้และกำลังความสามารถของเรา เมื่อยึดถือผู้ป่วยเป็นศูนย์กลาง เรื่องคุณภาพในการรักษาจากความเชี่ยวชาญของเราก็ต้องมาเป็นอันดับหนึ่ง ส่วนบทบาทครูแพทย์ หลักคิดที่ยึดถือคือการถ่ายทอดความรู้ทั้งหมดที่เรามีให้ลูกศิษย์อย่างไม่มีปิดบัง โดยเฉพาะความรู้เชิงประสบการณ์ ไม่ใช่แค่แปลความรู้ในตำราสอน แต่เป็นการถ่ายทอดความรู้ที่เราสั่งสมมาทั้งชีวิตให้แก่ลูกศิษย์”

### ความภาคภูมิใจที่เกิดขึ้นจากการทำงาน

“ความภาคภูมิใจในการเป็นศัลยแพทย์จะเกิดขึ้นทุกครั้งเวลามีผู้ป่วยที่เราเคยดูแลเขามาตั้งแต่แรกเกิดกลับมาเจอเราอีกครั้งตอนโตเป็นผู้ใหญ่ ด้วยหน้าที่ที่ดีขึ้น มีคุณภาพชีวิตที่ดีขึ้น เวลาที่เขาขอบคุณเรา พร้อมเล่าให้ฟังว่าหลังได้รับการผ่าตัดชีวิตเขามีความสุข ไปไหนมีแต่คนชื่นชม สามารถใช้ชีวิตได้เป็นปกติ ประโยคเล็ก ๆ น้อย ๆ จากเขามันทำให้ใจฟู เหตุการณ์เช่นนี้ทำให้ผมภูมิใจมากกว่าการได้รับรางวัลหรือการจัดพิธียกย่องให้เสียอีก”

### เป้าหมายต่อไปที่อยากทำให้สำเร็จ

“เป้าหมายที่ตั้งใจอยากทำให้สำเร็จในช่วงเวลาที่เหลือ คืออยากเห็นศูนย์สมเด็จพระเทพรัตนฯ ยกกระดับกลายเป็นศูนย์กลางของเครือข่ายในการดูแลผู้ป่วยที่มีความผิดปกติบนใบหน้าและศีรษะ สามารถสนับสนุนเรื่องต่าง ๆ เช่น บุคลากรทุน เครื่องมือทางการแพทย์ รวมถึงการจัดกิจกรรมทางจิตสังคม เพื่อกระจายความช่วยเหลือออกไปทั่วประเทศ”

### รู้สึกอย่างไรที่ได้รับยกย่องให้เป็นบุคคลต้นแบบ

“เป็นความรู้สึกดีนะครับที่มีคนยกให้เราเป็นต้นแบบ เป็นสิ่งตอบยั่วว่าสิ่งดี ๆ หรือความดีที่เราทำนั้นไปสร้างประโยชน์ให้กับคนอื่น แต่ถึงอย่างไรผมก็ไม่เคยคิดว่าตัวเองดีเลิศประเสริฐกว่าคนอื่น ผมคิดเพียงแค่ว่าเมื่อเราทำสิ่งดี ๆ มันก็ส่งผลดีตามมา เป็นเหตุปัจจัยหนึ่งที่ทำให้สังคมเราดีขึ้น”

### บทบาทหน้าที่ของอาจารย์กับคุณชุตติมนนท์ มีการทำงานร่วมกันอย่างไร

“ผมเจอคุณใหม่ (ชื่อเล่นของคุณชุตติมนนท์) ครั้งแรกสมัยผมยังเป็นแพทย์ประจำบ้านสาขาศัลยศาสตร์ตกแต่งชั้นปีที่ 4 ส่วนคุณใหม่ทำงานร่วมกับคณะทำงานแก้ไข



**“คุณใหม่เป็นผู้ฟังที่ดี เอาใจใส่กับเรื่องที่กำลังคุยกันอยู่ พยายามทำความเข้าใจอย่างถ่องแท้ก่อนจะแสดงความคิดเห็น สำหรับผมคุณใหม่มีความเป็นนักจิตวิทยาเต็มร้อยเลยครับ”**

ศ.นพ.นนท์ โรจน์วชิรนนท์

ความพิการบนใบหน้าและกะโหลกศีรษะ จุฬาลงกรณ์ จากนั้นผมเดินทางไปศึกษาต่อต่างประเทศ 2 ปี เมื่อกลับมา ได้บังเอิญเจอกันอีกครั้งในขณะที่คุณใหม่มาช่วยงานที่แผนกจิตเวชเด็ก ผมจึงชักชวนคุณใหม่มาช่วยกันพัฒนางานด้านการแก้ไขความผิดปกติบนใบหน้าและศีรษะที่ศูนย์สมเด็จพระเทพรัตนฯ ผมตั้งนโยบายหลักว่าเราต้องดูแลผู้ป่วยและครอบครัวทั้งร่างกาย จิตใจ และสังคม ซึ่งทั้งสามส่วนนี้ควรประสานกันเป็นเนื้อเดียว เวลาพูดคุยกับผู้ป่วยใหม่ทุกครั้ง ผมทำความรู้จักตั้งแต่พื้นเพครอบครัว ปัญหาต่าง ๆ ที่เผชิญอยู่ ความเครียดอะไรที่รบกวนใจพวกเขา ผมจึงอยากมีนักจิตวิทยาช่วยเติมเต็มตรงนี้ นักจิตวิทยาไม่ได้ดูแลเรื่องสุขภาพจิต แต่ยังมีความสามารถในการประเมินเรื่องเชิงปัญหาด้วย ดังนั้นทักษะความสามารถ และความคิดเห็นของคุณใหม่จึงเป็นส่วนสำคัญที่ทำให้เราสามารถดูแลผู้ป่วยได้อย่างดีที่สุด”

### มุมมองที่มีต่อคุณชุตติมนนท์

“คุณใหม่ในตัวคุณใหม่ตรงกับวิชาชีพนักจิตวิทยาเลยคือ ความอบอุ่นสบายใจ เวลาที่เพื่อนร่วมงานหรือผู้ป่วยเดินเข้าไปพูดคุยขอคำปรึกษา คุณใหม่จะเป็นผู้ฟังที่ดี เอาใจใส่กับเรื่องที่กำลังคุยกันอยู่ พยายามทำความเข้าใจอย่างถ่องแท้ก่อนจะแสดงความคิดเห็นที่ช่วยทำให้เกิดความเข้าใจในเรื่องต่าง ๆ ได้ดีขึ้น สบายใจ และแก้ปัญหาต่าง ๆ ได้ สำหรับผมคุณใหม่มีความเป็นนักจิตวิทยาเต็มร้อยเลยครับ”

### เหตุการณ์ประทับใจที่มีร่วมกับคุณชุตติมนนท์

“เหตุการณ์ประทับใจที่มีร่วมกับคุณใหม่ไม่ได้มีเพียงแค่เหตุการณ์เดียว ทุกครั้งเวลามีสถานการณ์ซับซ้อน ภาวะตึงเครียด หรือปัญหาที่เกิดขึ้นจากการทำงาน คุณใหม่จะอยู่เคียงข้างผมเสมอ เป็นคนที่แสดงน้ำใจออกมาท่ามกลางวิกฤต ช่วยเสนอมุมมองความคิดเห็น แนะนำแนวทางแก้ไขปัญหาคอยให้กำลังใจ เหมือนเพื่อนคู่คิดที่ทำงานด้วยกันมาตลอดก็รู้สึกว่าปีที่ผ่านมา นี่คือนิสัยที่ผมประทับใจในตัวคุณใหม่”



บทบาทหลักของนักจิตวิทยาประจำศูนย์สมเด็จพระเทพรัตนฯ คือการทำงานร่วมกับทีมสหสาขาวิชาชีพ โดยมุ่งเน้นการให้คำปรึกษาด้านจิตใจ ตลอดจนการออกแบบกิจกรรมสร้างสรรค์เปี่ยมด้วยสาระความรู้และความสนุกสนาน เพื่อกระตุ้นให้กลุ่มเด็กพิเศษที่มีความผิดปกติบนใบหน้าและศีรษะ ได้ซึมซับประสบการณ์ที่ดีจนเกิดความไว้วางใจใจ นำไปสู่การปรับตัวให้เข้ากับสังคมได้อย่างปกติสุข เมื่อได้สัมผัสถึงความมุ่งมั่นในการทำเพื่อส่วนรวมอย่างไม่รู้จักเหน็ดเหนื่อยของ ศ.นพ.นนท์ ไรจน์วัชรินทร์ ทำให้คุณชุตติมนนท์ ปัญญาคำ ยกให้ผู้บังคับบัญชาท่านนี้เป็นต้นแบบทั้งในการทำงานและการใช้ชีวิต

#### บทบาทหน้าที่ของนักจิตวิทยาประจำศูนย์สมเด็จพระเทพรัตนฯ

“บทบาทหน้าที่ของนักจิตวิทยาประจำศูนย์สมเด็จพระเทพรัตนฯ จะเน้นทำงานด้านจิตใจเป็นหลัก โดยแบ่งเป็น 2 ส่วน คือทำการทดสอบทางจิตวิทยา ได้แก่ การประเมินไอคิว พัฒนาการทางสมอง การประเมินภาวะความเครียดของผู้ดูแล อีกส่วนหนึ่งคือทำงานเชิงบำบัด ผู้ป่วยหลักที่เราทำงานด้วยเป็นกลุ่มเด็กพิเศษที่มีความผิดปกติบนใบหน้าและกะโหลกศีรษะ ซึ่งมีความเปราะบางกว่าเด็กวัยเดียวกันทั่วไป เราต้องเข้าไปช่วยให้เขามีทักษะในการปรับตัว การจัดการกับอารมณ์ การแก้ปัญหา การใช้ชีวิตอยู่ร่วมกับเพื่อนที่บ้านหรือโรงเรียน ตลอดจนการกระตุ้นพัฒนาการ และการปรับเปลี่ยนพฤติกรรมที่ไม่พึงประสงค์ที่จะเป็นอุปสรรคในการเรียนรู้และการปรับตัวของพวกเขา โดยเด็กกลุ่มนี้อาจจะไม่สามารถช่วยเหลือตัวเอง หรือมีทักษะเหล่านี้ได้โดยลำพัง จึงจำเป็นต้องมีผู้ช่วยอย่างพ่อแม่ เราจึงต้องเข้าไปแนะนำให้คำปรึกษาแก่พ่อแม่ผู้ปกครองด้วย เรียกว่าต้องทำงานคู่ขนานกันไป”

#### ความท้าทายในการทำงานนี้

“ความยากคือจะอย่างไรให้ผู้ป่วยมีพื้นฐานจิตใจที่เข้มแข็ง ซึ่งไม่ใช่เรื่องง่ายเลยสำหรับเด็กๆ ที่เกิดมาพร้อมอุปสรรคมากมายที่แตกต่างจากคนอื่น นอกจากตัวเด็กที่ต้องมีจิตใจเข้มแข็งแล้ว พ่อแม่ก็ต้องเข้มแข็งด้วย เพราะฉะนั้นการทำงานนี้จึงเป็นเรื่องท้าทายว่าเราจะอย่างไรให้เขาส่งเสริมความมั่นคงทางจิตใจ ทำให้เขามีพัฒนาการใกล้เคียงกับอายุ และปรับตัวเข้ากับสังคมได้ อยากฝากถึงคนทำงานรุ่นหลังว่าอยากให้มีความรู้ที่ไปแบ่งปันให้เด็กๆ กลุ่มนี้ เพื่อให้เขาได้มีโอกาสพัฒนาตัวเองได้แสดงศักยภาพ ไม่ว่าจะเป็นเรื่องการเรียน การปรับตัว การใช้ชีวิต เชื่อว่าถ้าคนที่มีใจรักและศรัทธาในความเท่าเทียมของมนุษย์จะไปได้ดีในสายงานนี้”

#### หลักคิดในการทำงานและการใช้ชีวิต

“คนเราต้องมีความสุขกับการทำงาน ไม่ว่าจะเป็นนั้นจะยากแสนยากหรือเจอเคสที่ซับซ้อนแค่ไหน การจะทำให้ทั้งตัวเด็กหรือพ่อแม่ผู้ปกครองเข้าใจและเชื่อใจเราเพื่อให้เกิดความเปลี่ยนแปลง เราต้องมีความสุขไปกับเขาด้วย ทำให้เขารับรู้ว่าเป็นโลกใบนี้ ต่อให้เขามีใบหน้าหรือรูปลักษณ์แตกต่างจากคนอื่น เขาก็มีความสุขได้ และไม่ว่าจะเจออุปสรรคอะไร เขาก็จะสามารถข้ามมันไปได้ พุดแล้วเหมือนเวอร์ แต่เชื่อไหมว่าทุกเช้าที่ตื่นนอนจะขอบคุณตัวเองก่อนเลย ขอบคุณที่เขานี้เราตื่นมาด้วยรอยยิ้ม ขอบคุณที่เขานี้เรามีความสุข ทุก ๆ วันที่ตื่นขึ้นมาเราควรยิ้มให้ตัวเองก่อนเป็นอันดับแรก”

#### เป้าหมายสูงสุดในการทำงาน

“อยากเห็นผู้ป่วยเด็กที่ได้รับการผ่าตัดจากศูนย์สมเด็จพระเทพรัตนฯ กลับเข้าสู่ระบบโรงเรียน สามารถปรับตัวเข้าสภาพแวดล้อมที่เขาต้องเผชิญ และอยู่ร่วมกับคนอื่น ๆ ในสังคมได้อย่างปกติสุข เรามักบอกกับเด็กและผู้ปกครองเสมอว่าสิ่งที่มันเกิดขึ้นอาจถูกกำหนดมาเพื่อท้าทายเรา ถ้าเรามองว่าเป็นความท้าทาย เราก็จะมีความมุ่งมั่นในการพิสูจน์ตัวเองต่อคนอื่นที่มองว่าเราผิดปกติ แล้วเปลี่ยนมุมมองใหม่ว่าฉันเรียนได้ เล่นกีฬาได้ ร้องเพลงได้ วาดรูปได้ และเป็นคนดีได้เหมือนกับทุกคน”

#### เหตุผลที่เลือก “ศ.นพ.นนท์” เป็นคนต้นแบบ

“อาจารย์นนท์เป็นคนที่มี amazing มาก เป็นทั้งหมอผ่าตัด นักบริหารจัดการ นักคิด นักขับเคลื่อนสังคมอยู่ในคนเดียวท่านทุ่มเทในทุกเรื่องที่ทำ เวลาเจอปัญหา

ก็มุ่งมั่นแก้ไขจนสำเร็จลุล่วง เวลาดูแลผู้ป่วยก็ช่วยเหลืออย่างสุดความสามารถ ท่านมักพูดเสมอว่าพวกเราทำงานกันแบบครอบครัว จึงมีความสนิทสนมกันมาก มีทั้งชื่นชม บ่น สั่งสอนเพื่อให้เกิดการพัฒนา (หัวเราะ) ปัญหาอะไรก็ตามที่พวกเขาแก้ไขไม่ได้ อาจารย์นนท์จะเป็นคนแก้ไขให้ได้ทุกเรื่อง”

#### คำสอนของ “ศ.นพ.นนท์” ที่ยึดถือปฏิบัติ

“เมื่อพูดถึงการดูแลผู้ป่วย ประโยคที่อาจารย์นนท์พูดอยู่บ่อย ๆ คือ ‘เราต้องช่วยเขา’ แม้เป็นประโยคสั้น ๆ แต่ลึกซึ้งครอบคลุมทุกอย่าง คำว่าช่วยในที่นี้ไม่ได้หมายถึงเฉพาะความเจ็บป่วยเท่านั้น แต่เวลาที่ผู้ป่วยเดินเข้ามาหาเรา บางคนไม่มีที่พัก ไม่มีค่าเดินทาง พออาจารย์รู้เรื่องปั๊บก็คิดทันทีว่าจะช่วยเขาอย่างไรดี เสาะหาทุกวิถีทางที่จะช่วยเขาให้ได้ ไม่ว่าจะส่งต่อถึงคนส่งต่อมาหาเรา บางคนออกข่าวประชาสัมพันธ์เพื่อระดมทุนจากภายนอก เช่น โครงการ 1 ทุน 1 ฝัน ป็นอนาคตโครงการนี้ศูนย์สมเด็จพระเทพรัตนฯ เป็นสื่อกลางให้บริษัทห้างร้านมามอบทุนการศึกษาแก่ผู้ป่วยเด็ก ๆ ซึ่งได้รับการตอบรับอย่างดี”



“อาจารย์นนท์เป็นทั้งหมอผ่าตัด นักบริหารจัดการ นักคิด นักขับเคลื่อนสังคมอยู่ในคนเดียวท่านทุ่มเทในทุกเรื่องที่ทำ เวลาเจอปัญหาก็มุ่งมั่นแก้ไขจนสำเร็จลุล่วง เวลาดูแลผู้ป่วยก็ช่วยเหลืออย่างสุดความสามารถ”

คุณชุตติมนนท์ ปัญญาคำ

## MORE THAN A MED STUDENT



ก๊าด-นสพ.ธีรญัฐวัฒน์ ศิริรักษ์  
นิสิตแพทย์ ชั้นปีที่ 5 คณะแพทยศาสตร์  
จุฬาลงกรณ์มหาวิทยาลัย

## ก๊าดเล็ก ๆ ที่เป็ แรงบันดาลใจ ยิ่งใหญ่

นอกจากประตูแห่งการเรียนรู้แล้ว คณะแพทยศาสตร์ จุฬาลงกรณ์มหาวิทยาลัย ยังมีอีกหนึ่งประตูที่เปิดโอกาสให้นิสิตแพทย์ได้เลือกทำกิจกรรมหลากหลายทั้งภายในและภายนอกมหาวิทยาลัย ตามที่ตนเองสนใจและศักยภาพของแต่ละคน เช่นเดียวกับที่ ก๊าด-นสพ.ธีรญัฐวัฒน์ ศิริรักษ์ เลือกเปิดประตูบานที่ 2 เพื่อทำกิจกรรมอย่างต่อเนื่องจนสามารถก้าวขึ้นสู่ตำแหน่งรองนายกสหพันธ์นิสิตนักศึกษาแพทย์แห่งประเทศไทย ในพระอุปถัมภ์ฯ (สพท.) ฝ่ายพัฒนาคุณภาพนิสิตนักศึกษาแพทย์และนักเรียนแพทย์ทหาร ซึ่งมีบทบาทสำคัญในการพัฒนาคุณภาพของนิสิตแพทย์อย่างรอบด้าน

ก๊าดสนใจทำกิจกรรมตั้งแต่มัธยมปลายด้วยการเป็นหัวหน้าห้อง พิธีกร รวมถึงร่วมกิจกรรมต่าง ๆ แล้วกลายเป็นความชอบ สิ่งนี้ยังติดตัวเขามาถึงตอนเข้าเรียนแพทย์ปี 1 แต่เนื่องจากสถานการณ์โควิดแพร่ระบาดจึงสมัครได้เพียงกิจกรรมออนไลน์ด้วยการเป็นเลขานุการโครงการ MDCU Road Show แต่ก็ทำให้เขาได้รู้จักเพื่อนใหม่ ๆ และเรียนรู้ระบบงานของมหาวิทยาลัย พอขึ้นปี 2 ก็ได้เป็นรองประธานชั้นปี ตอนนั้นเขาได้รู้จัก นพ.ภาควัฒน์ หงส์นันทกุล หรือวีว แพทย์จุฬารุ่นที่ 74 อดีตรองนายกสหพันธ์นิสิตนักศึกษาแพทย์แห่งประเทศไทย ที่ชักชวนและให้โอกาสมาเป็นเลขานุการใน สพท.



“การเป็นเลขานุการ ตอนนั้นทำให้ผมเรียนรู้สิ่งใหม่ ๆ มากมาย โดยเฉพาะการได้รู้ว่า สพท. เป็นหนึ่งในหน่วยงานที่เป็นศูนย์กลางของนิสิตแพทย์จากสถาบันต่าง ๆ ทั่วประเทศมาร่วมกัน มีการประชุมการจัดสัมมนา กิจกรรมต่าง ๆ ทำให้ผมเห็นภาพรวมกว้างกว่าเดิมมาก ๆ และคิดว่ามีอะไรที่เราสามารถนำมาพัฒนาคณะหรือชั้นปีของเราได้มากมาย ทั้งยังได้เห็นความเป็นผู้นำที่ดีของพี่ว ซึ่งต่อมากลายเป็นแรงบันดาลใจให้ผมเดินตามรอยพี่เขา”

กระทั่งขึ้นปี 4 ก๊าดจึงตัดสินใจสมัครรองนายก สพท. โดยเลือกฝ่ายพัฒนาคุณภาพนิสิตนักศึกษาแพทย์และนักเรียนแพทย์ทหาร เพราะเป็นฝ่ายที่มีการทำงานครอบคลุมหลายมิติ เป็นฝ่ายที่จะได้ใช้ศักยภาพของตัวเองเต็มที่ อีกทั้งเป็นสิ่งที่เคยทำและมีประสบการณ์เป็นทุนเดิมอยู่แล้ว ที่สำคัญคือจะได้เพิ่มโอกาสในการพัฒนาน้องนิสิตแพทย์รุ่นใหม่ ๆ ไปพร้อมกันได้

“งานของผมมี 3 โพรเจกต์หลัก ๆ คือ ค่ายผู้นำที่จะพัฒนาศักยภาพการเป็นผู้นำและการสื่อสาร ค่ายวิชาการสัมพันธ์และเครือข่ายวิชาการเป็นโพรเจกต์สำคัญที่รวมตัวแทนวิชาการและสโมสรมาเป็นเครือข่าย ประชุมร่วมกัน 2-3 เดือนครั้งในประเด็นต่าง ๆ แต่ประเด็นที่เราโฟกัสคือ Well Being กับการพัฒนาแพทยศาสตรศึกษา ที่มุ่งเน้นให้นิสิตแพทย์เรียนอย่างมีความสุข เข้าใจบทเรียน มีความเป็นวิชาชีพ และสามารถนำไปใช้จริงกับผู้ป่วยได้ ประเด็นนี้ได้รับความสนใจ

ทั้งในระดับคณะ ระดับชาติ และระดับนานาชาติ โดย สพท. ร่วมกับสโมสรนิสิตนักศึกษาแพทย์ทั้ง 28 สถาบัน ได้กำหนดเป็นแนวทางปฏิบัติร่วมกัน และได้นำเสนอในการประชุมระดับชาติสุดท้าย สพท. ยังร่วมมือกับองค์กรวิชาชีพอื่น ๆ ในการผลักดันให้ประเด็น Well Being เป็นหนึ่งในยุทธศาสตร์ระยะยาว เพื่อยกระดับคุณภาพชีวิตและการศึกษาในสายวิทยาศาสตร์สุขภาพอย่างยั่งยืน”

แม้ตอนนี้ตำแหน่งรองนายก สพท. หมดยุคไปแล้ว แต่ก๊าดเชื่อลึก ๆ ว่าทั้งหมดที่ทำได้จะมีรุ่นน้อง ๆ มาสานต่อไป เมื่อถามว่าการทำกิจกรรมทั้งหมดทำให้พัฒนาตัวเองอย่างไรบ้าง ก๊าดให้คำตอบว่า “เรามีความรับผิดชอบมากขึ้น เพราะเราต้องเรียนและทำกิจกรรมพร้อมกัน ทำให้รู้จักจัดสรรเวลาลำดับความสำคัญเรื่องต่าง ๆ ต่อมาคือการบริหารจัดการ ทุกวันนี้เวลาจะทำอะไรเรามีภาพในหัวทันทีว่าต้องทำอะไร ตรงไหน มอบหมายให้ใครทำถึงจะเหมาะกับงานที่สุด สุดท้ายคือความสุขทางจิตใจอยากให้น้อง ๆ มีโอกาสพัฒนาตัวเองให้เก่งขึ้นเหมือนที่เราได้รับโอกาสมาก่อน ทุกวันนี้พอได้เห็นพวกเขาสำเร็จ ได้ไปประชุมต่างประเทศ เป็นประธานโครงการต่าง ๆ ทำให้เรารู้สึกอิ่มเอมใจเหมือนกับที่เราเคยได้รับการผลักดันและแรงบันดาลใจจากรุ่นพี่รุ่นก่อน ๆ จนมายืนอยู่ตรงนี้” ■



“หน้าที่ของเภสัชกรในห้องไอซียู คือการทำงานร่วมกับทีมสหสาขาวิชาชีพ ประกอบด้วยแพทย์ พยาบาล นักสังคม-สงเคราะห์ และเจ้าหน้าที่แผนกต่าง ๆ โดยสนับสนุนข้อมูลเชิงลึกเรื่องการให้ยา เนื่องจากผู้ป่วยวิกฤตไม่เหมือนผู้ป่วยทั่วไปอีกทั้งมีการให้ยาหลายตัวพร้อมกัน เราจึงต้องพิจารณาอย่างรอบคอบว่าควรให้ยาชนิดใด ปริมาณเท่าไร จะเกิดการให้ยาซ้ำซ้อนหรือมีผลข้างเคียงอะไรไหม พุดง่าย ๆ ว่าต้องเลือกยาให้เหมาะสมกับผู้ป่วยมากที่สุด”

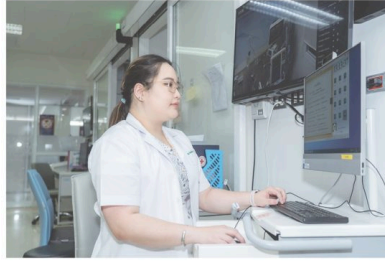
### ภญ.กัลยรัตน์ สุธันฐิตพงษ์

ตำแหน่ง : เภสัชกร 6 กลุ่มงานเภสัชกรรม  
โรงพยาบาลจุฬาลงกรณ์ สภากาชาดไทย

เมื่อเอ่ยถึง ‘หอผู้ป่วยวิกฤต’ หรือที่คนส่วนใหญ่เรียกติดปากว่า ‘ห้องไอซียู’ (Intensive Care Unit : ICU) หลายคนมักนึกถึงภาพแพทย์และพยาบาลที่ต้องปฏิบัติหน้าที่ดูแลผู้ป่วยที่ต้องได้รับการดูแลอย่างใกล้ชิด แต่ใครจะรู้บ้างว่า ยังมีอีกหนึ่งบุคคลสำคัญที่จะขาดไปไม่ได้เลยคือ ‘เภสัชกรในห้องผู้ป่วยวิกฤต’ ผู้ทำหน้าที่สนับสนุนข้อมูลเชิงลึกเกี่ยวกับการให้ยาที่ถูกต้องเหมาะสมกับผู้ป่วยหนักแต่ละราย เพื่อให้การรักษาเป็นไปอย่างมีประสิทธิภาพและเกิดประสิทธิผลสูงสุด นี่คือการกิจของ ภญ.กัลยรัตน์ สุธันฐิตพงษ์ เภสัชกร 6 กลุ่มงานเภสัชกรรม โรงพยาบาลจุฬาลงกรณ์ สภากาชาดไทย



“ทุกเช้าเวลา 8 นาฬิกาจะมีการเดินราวน์เช้าร่วมกับทีมสหสาขาวิชาชีพ เพื่อตรวจเยี่ยมผู้ป่วยทุกเตียงระหว่างนี้ทางทีมจะแลกเปลี่ยนสถานการณ์ของผู้ป่วยช่วงคืนที่ผ่านมา ตลอดจนอาการล่าสุดของผู้ป่วยและแนวทางการรักษา เภสัชกรจะคอยเสริมเรื่องการให้ยาว่าถูกต้องเหมาะสมกับอาการของผู้ป่วยไหม เช่น ผู้ป่วยบางรายที่นอนไม่หลับ เราก็เสนอแนะว่าควรเพิ่มยาช่วยนอนหลับเพื่อให้ผู้ป่วยสงบขึ้น ร่างกายจะได้พักผ่อนเต็มที่ หรือถ้าผู้ป่วยมีปัญหาด้านค่าใช้จ่ายและยาบางตัวราคาสูง เราก็ช่วยปรึกษานักสังคมสงเคราะห์ว่ามีทางไหนที่จะช่วยเหลือได้บ้าง”



“เสร็จจากพักเที่ยงจะเป็นการ ‘ตามแล็บ’ อธิบายง่าย ๆ คือการติดตามประเมินผลตรวจเลือดของผู้ป่วยที่เจาะเมื่อช่วงเช้าอีกครั้งว่ามีค่าอะไรที่เปลี่ยนแปลงไปบ้างไหม ต้องปรับเปลี่ยนหรือลดยาหรือไม่ เช่น หากตรวจพบว่าค่าการทำงานของไตลดลงก็ต้องคำนวณเพื่อปรับยาใหม่อีกรอบ หรือผู้ป่วยบางรายที่ได้รับยาฆ่าเชื้อที่สามารถตามระดับยาได้ เราก็แนะนำให้เจาะตรวจวัดระดับยาในเลือด ดูว่าระดับยาในเลือดสูงไปหรือต่ำไปหรือไม่ เพื่อปรับอีกครั้งให้เหมาะสมกับผู้ป่วยแต่ละราย ก็จะตรวจสอบผู้ป่วยแบบนี้เป็นนครทุกเตียง”



“ช่วงบ่ายจะมีการราวน์เอง ซึ่งจะเน้นดูคำสั่งการให้ยาของแพทย์ที่มีการปรับเปลี่ยน เวลาให้ยาเหมาะสมไหม หลังจากปรับยาช่วงเช้าอาการผู้ป่วยดีขึ้นไหม ติดตามอาการไม่พึงประสงค์หลังปรับยา เพราะอาการของผู้ป่วยวิกฤตอาจเปลี่ยนแปลงได้ทุกเมื่อ ให้คำปรึกษาแก่พยาบาลเรื่องการให้ยาแก่ผู้ป่วยบางรายที่ต้องระมัดระวังเป็นพิเศษ รวมถึงแนะนำเรื่องการรักษาที่ถูกต้อง ตลอดจนให้ความรู้และประเมินการให้ยาเทคนิคพิเศษต่าง ๆ แก่ผู้ป่วยที่อาการดีขึ้นและกำลังจะได้ออกจากบ้าน”

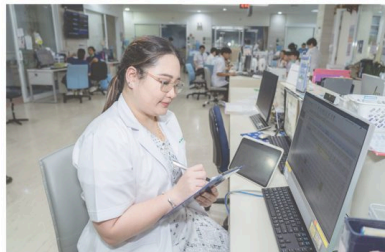
## 1 วันในการปฏิบัติหน้าที่ของ “เภสัชกรในหอผู้ป่วยวิกฤต” แนะนำเรื่องการให้ยาที่ถูกต้องเหมาะสมกับผู้ป่วย

ผู้ป่วยวิกฤตถือเป็นกลุ่มประชากรที่ต้องได้รับการรักษาอย่างทันท่วงที โดยบุคลากรทางการแพทย์ที่มีทักษะความรู้ความเชี่ยวชาญเฉพาะทาง รวมถึงประสบการณ์ทำงานภายใต้แรงกดดันและเวลาที่จำกัด เช่นเดียวกับเภสัชกรในหอผู้ป่วยวิกฤต ที่นอกจากทักษะความรู้เกี่ยวกับยาต่าง ๆ แล้ว ยังต้องมีการให้ข้อมูลที่แม่นยำรอบด้านเพื่อประกอบการตัดสินใจของแพทย์ในการช่วยเหลือผู้ป่วยให้พ้นขีดอันตราย สามารถกลับมาใช้ชีวิตได้เป็นปกติ

“การทำงานตรงนี้ต้องมีจิตใจแข็งแกร่งอดทน ไม่ย่อท้อต่อแรงกดดัน เนื่องจากผู้ป่วยทุกรายมีอาการหนัก การปฏิบัติหน้าที่จึงต้องรวดเร็วแม่นยำ นอกจากนี้ยังต้องทำหน้าที่เหมือนคนกลางคอยประสานระหว่างทีมสหสาขาวิชาชีพ ตลอดจนญาติผู้ป่วย จึงต้องใจเย็น มีความเห็นอกเห็นใจ เพื่อให้ทำงานราบรื่นที่สุด”



“นอกเหนือจากงานหลัก บางโอกาสยังได้รับเชิญไปเป็นวิทยากรบรรยายให้ความรู้เกี่ยวกับการให้ยาสำหรับผู้ป่วยวิกฤต เช่น ผู้ป่วยที่เกิดภาวะช็อก มียาอะไรบ้างที่ต้องปรับเปลี่ยนหรือลดขนาดลง หรือผู้ป่วยที่ใช้เครื่องพองปอดและหัวใจจะต้องระมัดระวังเรื่องอะไรบ้าง รวมถึงถ่ายทอดประสบการณ์การทำงานในฐานะเภสัชกรในหอผู้ป่วยวิกฤตว่าเจออุปสรรคความท้าทายอะไรบ้าง ทุกครั้งทีไปก็รู้สึกภาคภูมิใจที่ได้ถ่ายทอดความรู้และประสบการณ์ให้เพื่อนพี่น้องบุคลากรทางการแพทย์ได้เห็นว่า เภสัชกรก็เหมือนฟันเฟืองเล็ก ๆ ที่ช่วยสนับสนุนทีมสหสาขาวิชาชีพให้สามารถดูแลผู้ป่วยได้ดียิ่งขึ้น”



“ช่วงเย็นจะมานั่งสรุปงานประจำวันโดยอ่านสมุดบันทึกที่จดไว้สำหรับผู้ป่วยแต่ละราย เพื่อวางแผนการทำงานในวันรุ่งขึ้นว่าต้องทำอะไรต่อ เช่น ดูแนวโน้มการทำงานของตับ แล้วก็นำข้อมูลว่าถ้าพรุ่งนี้ค่าตับยังพุ่งสูงขึ้น เราต้องหยุดยาตัวไหนบ้าง หรือถ้าพรุ่งนี้ผู้ป่วยสามารถเอาเครื่องช่วยหายใจออกได้ เราต้องเปลี่ยนยาตัวไหนบ้างไหม หน้าที่ของเภสัชกรไม่ใช่คนขายยา แต่เป็นคนที่มีความรู้ด้านยา สามารถให้ยาให้เกิดประสิทธิภาพสูงสุด และเกิดผลข้างเคียงน้อยที่สุด เพื่อให้ทุกคนมีความปลอดภัยจากการให้ยา และเพิ่มโอกาสรอดชีวิตของผู้ป่วยมากขึ้นด้วยค่ะ”



“เหตุการณ์ประทับใจคือมีผู้ป่วยรายหนึ่งอาการค่อนข้างหนัก โอกาสรอดชีวิตน้อยมาก ทางทีมสหสาขาวิชาชีพได้ร่วมปรึกษากับญาติถึงทางเลือกทั้งหมดที่มีเพื่อประกอบการตัดสินใจหลังจากญาติตัดสินใจสู้เต็มที่ เราก็จับมือสู้ไปด้วยกัน พิจารณาทางเลือกที่เหมาะสมที่สุด ผู้ป่วยมีอาการทางปอดอยู่ในขั้นวิกฤตต้องใช้เครื่องช่วยหายใจ เราก็เสนอว่าถ้ามียาชนิดใดบ้างที่จะช่วยเขาได้ ช่วงนั้นพวกเราทำงานกันหนักมาก แต่ทุกคนก็ไม่ยอมหมดหวัง จนกระทั่งผู้ป่วยอาการค่อย ๆ ดีขึ้นจนพ้นขีดอันตราย ทุกวันนี้เขายังเขียนจดหมายมาขอบคุณเรา เทกต่าง ๆ ก็แวะมาเยี่ยมเยียนกันอยู่เสมอ ซึ่งเป็นสิ่งหล่อเลี้ยงจิตใจที่ทำให้เราตระหนักเสมอว่าสิ่งเล็ก ๆ ที่เรากำลังทำความหมาย” ■

CHULA AWARD

# งานเชิดชูเกียรติบุคลากร คณะแพทยศาสตร์ จุฬาลงกรณ์มหาวิทยาลัย ประจำปี 2568

พิธีมอบรางวัลเชิดชูเกียรติบุคลากร คณะแพทยศาสตร์ จุฬาลงกรณ์มหาวิทยาลัย  
เพื่อแสดงความยกย่องแด่ผู้สร้างชื่อเสียงและเป็นความภาคภูมิใจของคณะแพทยศาสตร์  
ซึ่งในปี 2568 นี้ มีผู้ได้รับรางวัลทั้งสิ้น 63 คน 2 ทีม



วันศุกร์ที่ 29 สิงหาคม พ.ศ. 2568 คณะแพทยศาสตร์ จุฬาลงกรณ์มหาวิทยาลัย โดย รศ.นพ.จันชาย สิทธิพันธุ์ คณบดี คณะแพทยศาสตร์ จุฬาลงกรณ์มหาวิทยาลัย เป็นประธานกล่าวเปิดงานเชิดชูเกียรติบุคลากรคณะแพทยศาสตร์ จุฬาลงกรณ์มหาวิทยาลัย ประจำปี 2568 และมอบโล่เกียรติคุณแด่ผู้ได้รับการยกย่องเชิดชูเกียรติ โดยมี ศ.พญ.บุรณี กาญจนถวัลย์ รองคณบดีฝ่ายบริหาร คณะแพทยศาสตร์ จุฬาลงกรณ์มหาวิทยาลัย เป็นผู้กล่าวรายงาน

## กลุ่มที่ 1

ผู้ได้รับโปรดเกล้าฯพระราชทานเหรียญดุษฎีมาลา เข็มศิลปวิทยา  
และผู้ได้รับโปรดเกล้าฯพระราชทานปริญญาดุษฎีบัณฑิตกิตติมศักดิ์

- ศ.กิตติคุณ นพ.เจริญ มหามุขรัตน์
- ผศ.พญ.ทรงศนีย์ บุญยั้งจิตติ

## กลุ่มที่ 2

ผู้ได้รับการแต่งตั้งเป็นศาสตราจารย์

- รศ.นพ.นภดล นพคุณ
- รศ.นพ.ประสงค์ ศิริวิริยะกุล

## กลุ่มที่ 3

## รางวัลด้านวิชาชีพ และบุคลากรดีเด่นขององค์กร

- ศ.กิตติคุณ นพ.วิศิษฎ์ ลิขประวีร์
- ศ.กิตติคุณ พญ.คุณหญิงกอบจิตต์ ลิ้มปวยอ
- รศ.นพ.ภาคภูมิ สุปียพันธ์ุ
- ศ.กิตติคุณ นพ.สุทธีพร จิตต์มิตรภาพ
- ศ.ดร.นพ.นรินทร์ หิรัญสุทธิกุล
- ศ.นพ.สมรัตน์ จารุรักษ์นานนท์
- รศ.พญ.ดุจใจ ชัยวานิชศิริ
- ผศ.นพ.สุชัย สุเทพารักษ์
- รศ.นพ.ทรงกลด เอี่ยมจตุรภัทร
- อ.นพ.พัชร อ่องจรัส
- ศ.พญ.วลี ตูลวรรณะ
- ศ.พญ.นุรณี กาญจนฉวีรักษ์
- ศ.ดร.นพ.วีรพันธุ์ โชวิฑูรกิจ
- ศ.นพ.รุ่งโรจน์ พิทยศิริ
- รศ.พญ.เนิ่งนิจ กิ่งเพชร
- อ.นพ.ไตรรักษ์ พิธิษฐ์กุล
- รศ.พญ.รัตน กัลยาศิริ
- รศ.ดร.นพ.ชูศักดิ์ ลิ้มทัย
- ศ.ดร.นพ.ณัฐชัย ศรีสวัสดิ์
- รศ.พญ.ศรียุญา ภูวนันท์
- ผศ.ดร.นพ.दनัย วังสตุรค
- อ.พญ.สิริลักษณ์ วงศ์ชัยสุริยะ
- รศ.ดร.ชาลิสา หลุยเจริญ ชีพสุนทร
- ผศ.(พิเศษ) พญ.สุณี จันทร์แสงเพชร
- ผศ.ดร.นพ.กนก พญฉิมวาทัญญู
- อ.พญ.ฐิตา เจียสกุล
- อ.พญ.ปองขวัญ ยิ้มสอาด
- พญ.วิศรุตตา วุฒธยากร
- ผศ.ดร.นพ.กษิตภัค ไก่แก้ว
- อ.นพ.ทชา พิทยาพิบูลพงศ์
- นพ.คณาธิป จงมีความสุข
- พญ.ฐิติพร ชาญณรงค์

## กลุ่มที่ 4

## รางวัลด้านการเรียนการสอน

- ศ.ดร.นพ.สิทธิศักดิ์ หารระาเวก

## กลุ่มที่ 5

## รางวัลด้านการวิจัย และผลงานวิชาการ

- รศ.ดร.อัญชลี ฤทธินจินดา
- ศ.กิตติคุณ นพ.เกรียง ตั้งสง่า
- ศ.นพ.พรเทพ เลิศทรัพย์เจริญ
- รศ.ดร.นพ.โสภาคย์ มั่นสนนยกรณ และคณะ
- ศ.ดร.นพ.สมบัติ ตริประเสริฐสุข และคณะ
- ศ.นพ.รังสรรค์ ฤกษ์นิมิตร
- ศ.พญ.สุภัทพร เทพมงคล
- ศ.นพ.สุเทพ อุดมแสงทรัพย์
- ศ.นพ.เกลี้ยงศักดิ์ กาญจนบุษย์
- รศ.ดร.พญ.โสฬพัทธ์ เหมรัญชโรจน์
- รศ.พญ.อนิตา มั่นสสาร
- ศ.ดร.พญ.ปวีณา สุสันติพิงษ์
- รศ.พญ.วิริยาพร ฤทธิพิศ
- รศ.ดร.พญ.ชนนิภาณต์ วิสุตวานุกุล
- ศ.ดร.สัณชัย พงษ์ภร
- รศ.นพ.นภาพุญ เอื้อประเสริฐ
- รศ.นพ.วีรศักดิ์ สิงหนัดกิจ
- ผศ.นพ.ชวรินทร์ อมเรศ
- ผศ.ดร.พญ.สุพร อนุกุลเรืองกิตติ
- ผศ.(พิเศษ) พญ.เกศินี เขียวกานนท์
- ผศ.ดร.ชัยบุตร อริยะเชษฐ
- อ.พญ.พัทธมน สุทธาธาร
- อ.ดร.พญ.ภัทราวลัย สิรินารา
- ผศ.(พิเศษ) ดร.พญ.สมกัญญา ตั้งสง่า
- อ.ดร.ชัยยง โกยกุล
- ผศ.ดร.นพ.เจตน์ รัตนจีนะ
- อ.นพ.วิทย์ ไคธีรานุรักษ์
- อ.นพ.วิมล กุลวิฑิต

## HIGHLIGHT STORY

# “เธอคือสายลม” บทเพลงจากหัวใจ

## ถวายแด่องค์อุปนายิกาผู้อำนวยการสภากาชาดไทย

“เธอคือสายลม” บทเพลงพิเศษที่แต่งขึ้นโดย คุณประภาส ชลศรานนท์ แทนหัวใจของบุคลากรโรงพยาบาลจุฬาลงกรณ์ สภากาชาดไทย เพื่อถวายแด่ สมเด็จพระกนิษฐาธิราชเจ้า กรมสมเด็จพระเทพรัตนราชสุดาฯ สยามบรมราชกุมารี เนื่องในโอกาสเสด็จพระราชดำเนินมาทรงเปิดอาคาร ส.ธ. เมื่อวันที่ 1 กันยายน 2568 ที่ผ่านมา และในโอกาสทรงเจริญพระชนมายุ 70 พรรษา



รศ. นพ. วัชรพล ภาคอรอด รองผู้อำนวยการฯ ฝ่ายสนับสนุนบริการ  
โรงพยาบาลจุฬาลงกรณ์ สภากาชาดไทย และคุณประภาส ชลศรานนท์

16

### สายลมแห่งพระกรุณา

จุดเริ่มต้นของการสร้างสรรค์บทเพลงพิเศษครั้งนี้เกิดขึ้นจากแนวคิดของ รศ. นพ. วัชรพล ภาคอรอด รองผู้อำนวยการฯ ฝ่ายสนับสนุนบริการ โรงพยาบาลจุฬาลงกรณ์ สภากาชาดไทย ผู้รับผิดชอบนิทรรศการเฉลิมพระเกียรติ “สายลมแห่งพระกรุณา” ซึ่งจัดแสดงนิทรรศการเกี่ยวกับพระราชกรณียกิจของ สมเด็จพระกนิษฐาธิราชเจ้า กรมสมเด็จพระเทพรัตนราชสุดาฯ สยามบรมราชกุมารี อุปนายิกาผู้อำนวยการสภากาชาดไทย ที่ทรงมีต่อโรงพยาบาลจุฬาลงกรณ์ สภากาชาดไทย

“ทุกคนคงเคยได้ยินคำเปรียบเปรยที่ว่า พระมหากรุณาธิคุณของ พระบาทสมเด็จพระบรมชนกาธิเบศร มหาภูมิพลอดุลยเดชมหาราช บรมนาถบพิตร นั้นเปรียบได้ดั่งแผ่นดิน แผ่นดินนั้นเป็นรากฐานแห่งประเทศ มีความหนักแน่นมั่นคง นำพระราชหฤทัยของ สมเด็จพระนางเจ้าสิริกิติ์ พระบรมราชินีนาถ พระบรมราชชนนีพันปีหลวง เป็นดังสายน้ำชุ่มชื้นอำเยน ชโลมหัวใจชาวไทยให้เย็นสบาย คลายทุกข์ร้อน และเมื่อน้อมรำลึกถึงน้ำพระทัยของสมเด็จพระกนิษฐาธิราชเจ้า กรมสมเด็จพระเทพรัตนราชสุดาฯ แล้ว พระกรุณานันเปรียบเสมือนสายลม ที่แม้จะมองไม่เห็นด้วยตา แต่มีพลังในการพัดพาความเจริญรุ่งเรืองมาสู่โรงพยาบาลจุฬาลงกรณ์ และในยามเดือนร้อน สายลมแห่งพระกรุณานี้ก็ยังพัดพาเอาความเดือนร้อนลำบากให้มลายหายไป คำว่าสายลมนี้ยิ่งสอดคล้องกับพระนามาลำลองที่ได้รับพระราชทานจากพระบรมชนกนาถเมื่อครั้งทรงพระเยาว์ว่า สลาตัน อีกด้วย”

“ผมจึงชวน พี่จิก-ประภาส ชลศรานนท์ ที่มีความผูกพันกับโรงพยาบาลจุฬาลงกรณ์มายาวนาน มาช่วยแต่งเพลงพิเศษขึ้น โจทย์คืออยากได้เพลงที่เรียบง่าย แต่ลึกซึ้งกินใจ ขับร้องประสานเสียงโดยพี่น้องแพทย์ พยาบาล และบุคลากรของเราที่มีความสามารถด้านดนตรี เพื่อทำการแสดงเฉพาะพระพักตร์ถวายสมเด็จพระกนิษฐาธิราชเจ้า กรมสมเด็จพระเทพรัตนราชสุดาฯ เนื่องในโอกาสเสด็จพระราชดำเนินมาทรงเปิดอาคาร ส.ธ.”

## แรงบันดาลใจ

คุณประภาส ชลศรานนท์ ศิลปินแห่งชาติผู้ประพันธ์คำร้องกล่าวว่า สายลมเป็นสิ่งที่มองไม่เห็นได้ด้วยตาแต่มีพลัง และพลังนี้เปรียบได้ดั่งพระมหากษัตริย์ของคุณของพระองค์ท่านนำพาความเจริญร่มเย็นมาให้ และพัดพาสิ่งไม่ดีให้จางไป

“ลมที่เราสัมผัสได้ บางทีเราก็สัมผัสไม่เห็น เหมือนเวลาเราเห็นใบไม้มันลอย เรามองไม่เห็นลมหรอก แต่ถ้าเราทำมือแบบนี้ (ยกมือขวาขึ้นกลางอากาศ) เราก็จะรู้สึกได้ว่ามีอะไรมาพัดให้เรา รู้สึกเย็น ผมจึงคิดต่อไปว่าคือลมหายใจ จนเป็นที่มาของเนื้อเพลงประโยคที่ว่า ‘ลมแม้มองไม่เห็นด้วยตา แต่เรารู้ได้ในทุกลมหายใจ’”

“ผมเชื่อว่าคนไทยรู้สึกอย่างนั้นจริง ๆ เราต่างรู้ว่าพระองค์ท่านทรงงานหนักอยู่เสมอ ประกอบพระราชภารกิจในทุก ๆ ด้านเพื่อช่วยเหลือประชาชนชาวไทย ทรงสนับสนุนช่วยเหลือองค์กรต่าง ๆ อยู่ตลอดเวลา ไม่ว่าจะเป็นปกติหรือยามวิกฤต ผมเขียนเพลงนี้ออกมาโดยไม่มีความรู้สึกกดดัน มีแต่ความปลื้มปิติใจ ตอนแรกก็คิดเหมือนกันว่า เอ๊ะ...จะแต่งเป็นเพลงเทิดพระเกียรติดีไหม ใช้ศัพท์แสงสละสลวย แต่เมื่อคิดถึงโจทย์ที่ได้รับว่าจะเล่นด้วยวงประสานเสียง จึงเลือกแต่งเป็นบทกวีที่เปรียบเทียบกับธรรมชาติกับชีวิตคน ผ่านภาษาเรียบง่ายงดงามและมีความหมายลึกซึ้ง”

เพลง *เธอคือสายลม* นี้เป็นบทเพลงลำดับที่ 3 ที่คุณประภาสได้แต่งให้ในโอกาสพิเศษของโรงพยาบาลจุฬาลงกรณ์ สภากาชาดไทย สำหรับ 2 บทเพลงก่อนหน้า คือ *ปณิธานแห่งโรงพยาบาลจุฬาลงกรณ์* และ *ลำนำ 108 ปี โรงพยาบาลจุฬาลงกรณ์* ซึ่งแต่งขึ้นในวาระครบวันสถาปนาโรงพยาบาลจุฬาลงกรณ์ ครบ 100 ปี และ 108 ปีตามลำดับ



## ถ่ายทอดความหมายด้วยหัวใจ

ส่วนที่ทำให้บทเพลงพิเศษเพลงนี้สมบูรณ์แบบ คือการขับร้องและบรรเลงดนตรีโดยวงดนตรีประสานเสียงซึ่งสมาชิกของวงประกอบด้วยแพทย์ พยาบาล และบุคลากรของโรงพยาบาลจุฬาลงกรณ์ สภากาชาดไทย ทุกคนมีความสามารถด้านดนตรี และเหนืออื่นใดคือความสำนึกในพระมหากษัตริย์คุณของสมเด็จพระกนิษฐาธิราชเจ้า กรมสมเด็จพระเทพรัตนราชสุดาฯ สยามบรมราชกุมารี

ร.ศ.นพ.รัฐพลี กล่าวว่า “ถ้าเราจะชวนนักร้องเก่ง ๆ มาร้องคงจะไพเราะแน่นอน แต่อาจไม่กินใจเท่ากับการให้พี่น้องบุคลากรของเราร่วมกันร้องเพลง บรรยายการอดเสียงเป็นไปอย่างราบรื่นมาก ไพเราะซึ้งยังขมเคี้ยวว่า สามารถถ่ายทอดความหมายของบทเพลงได้ดีมาก เพราะอารมณ์มันออกมาเองทุกคำที่เปล่งเสียงร้องเป็นความจริงที่ออกจากหัวใจชาวจุฬาลงกรณ์ทุกคน”

“และในวันที่คณะดนตรีประสานเสียงของเราได้เล่นเพลงนี้ถวายแด่พระองค์ท่านเมื่อ 1 กันยายนที่ผ่านมา ทุกคนมีแต่ความปลื้มปิติและภาคภูมิใจ ที่ครั้งหนึ่งได้ถ่ายทอดความรู้สึกสำนึกรัก ความจงรักภักดีต่อเบื้องพระพักตร์ผ่านบทเพลงนี้ เมื่อนำเพลงเผยแพร่ผ่าน YouTube ก็มีการแชร์กันเป็นวงกว้างในกลุ่มบุคลากร ทุกวันเมื่อเดินไปในโรงพยาบาลแล้วได้ยินเพลงนี้ ก็รู้สึกปลื้มปิติใจมากทุกครั้งครับ” ร.ศ.นพ.รัฐพลี กล่าว ■

### เพลง “เธอคือสายลม”

ผู้ประพันธ์คำร้อง : ประภาส ชลศรานนท์

ผู้ประพันธ์ทำนอง : จักรพัฒน์ เอี่ยมหนู

หากว่าพ่อคือแผ่นดิน คือเขตนินนา  
แม่อีกคือสายธาราที่รินไป  
เยือกเย็นใสไหลผ่านพื้น ให้ดินซับไว้  
พฤษภุมไฟได้เติบโตและงอกงาม (ด้วยดินและน้ำ)  
ดินและน้ำนั้นอบอุ่น ให้ชีวิตยืน  
ทั่วแผ่นดินพสุธาได้ชื่นอา  
เมฆบนฟ้าที่เคลื่อนตัวกลายเป็นฝนพรำ  
เพราะว่ามีสายลมนำ สายลมพา (สายลมพัดพา)  
เธอคือสายลม อันพัดลี้ว  
ใบไม้ปลิว เกสรลอย สุนครา  
สู่ทะเล สู่ภูเขา ให้ชีวิตทุกชีวิตมีชีวา  
เคลื่อนไหวในนา เธอคือสายลม  
หากคราใดโลกหม่นหมอง หมอกควันมืดคลุม  
ทุกซีกที่ร่ม สุ่มมากมาย ไม่เห็นทาง (หมอกและควัน)  
แต่ยังมีสายลมไหว ไม่เคยเห็นทาง  
พัดเข้ามาให้หมอกจาง เห็นทางไป (เห็นทางสว่าง)  
ลมแม้มองไม่เห็นด้วยตา  
แต่เรารู้ได้ในทุกลมหายใจ  
อุ่นไอรักอันไม่ไกล  
อยู่รอบกายเรามากมาย...นิรันดร์  
เธอคือสายลม อันพัดลี้ว  
ใบไม้ปลิว เกสรลอย สุนครา  
สู่ทะเล สู่ภูเขา ให้ชีวิตทุกชีวิตมีชีวา  
เคลื่อนไหวในนา เธอคือสายลม  
ชีวิตมีคุณค่า  
เพราะมีสายลม



สแกนเพื่อฟัง  
เพลง “เธอคือสายลม”

# HIGHLIGHT STORY



## โครงการตรวจสุขภาพพระสงฆ์ วัดบวรนิเวศวิหาร-โรงพยาบาลจุฬาลงกรณ์ ถวายเป็นพระกุศลแด่ “สมเด็จพระสังฆราชเจ้า กรมหลวงวชิรญาณสังวร”

หลังจากเว้นมานานกว่า 9 ปี โรงพยาบาลจุฬาลงกรณ์ สภากาชาดไทย ได้พิจารณาจัด “โครงการตรวจสุขภาพพระภิกษุ สามเณร และฆราวาส โดยไม่คิดมูลค่า” เนื่องในโอกาสวันคล้ายวันประสูติสมเด็จพระสังฆราชเจ้า กรมหลวงวชิรญาณสังวร” ขึ้นอีกครั้ง โดยให้บริการตรวจสุขภาพทั่วไปแก่พระภิกษุ สามเณร และเจ้าหน้าที่ประจำวัดบวรนิเวศวิหาร เพื่อแสดงความสำนึกในคุณูปการที่ทรงมีต่อโรงพยาบาลจุฬาลงกรณ์ สภากาชาดไทย ตลอดมา

### จุดเริ่มต้นโครงการตรวจสุขภาพพระสงฆ์วัดบวรนิเวศวิหาร



**คุณระพีพรรณ นาบุญพาศาจิตต์** ผู้ช่วยผู้อำนวยการ ด้านบริการพิเศษ โรงพยาบาลจุฬาลงกรณ์ สภากาชาดไทยเปิดเผยว่า จุดเริ่มต้นของโครงการตรวจสุขภาพพระภิกษุ สามเณร และฆราวาส ณ วัดบวรนิเวศวิหาร จัดขึ้นในวันที่ 3 ตุลาคมของทุกปี ซึ่งตรงกับวันคล้ายวันประสูติสมเด็จพระสังฆราชเจ้า กรมหลวงวชิรญาณสังวร สมเด็จพระสังฆราช สกลมหาสังฆปริณายก พระองค์ที่ 19 แห่ง

กรุงรัตนโกสินทร์ และอดีตเจ้าอาวาสวัดบวรนิเวศวิหาร

“ตลอดระยะเวลาที่ผ่านมา วัดบวรนิเวศวิหารมีคุณูปการต่อโรงพยาบาลจุฬาลงกรณ์เป็นอย่างมาก โดยร่วมบริจาคเงินเพื่อสร้างและบูรณะอาคารต่าง ๆ จัดซื้อเครื่องมือทางการแพทย์ ค่ายา ค่าเวชภัณฑ์ สนับสนุนกิจกรรมทางศาสนา และสาธารณกุศล นอกจากนี้ โรงพยาบาลจุฬาลงกรณ์ยังได้มีโอกาสดูแลการรักษาพยาบาลแด่สมเด็จพระสังฆราชเจ้า กรมหลวงวชิรญาณสังวร รวมถึงพระสงฆ์และสามเณรวัดบวรนิเวศวิหารที่อาพาธมาโดยตลอด ทั้งหมดนี้กลายเป็นความผูกพันที่มีร่วมกันมาอย่างยาวนาน

“เราจึงได้จัดโครงการตรวจสุขภาพประจำปีให้แก่พระภิกษุสงฆ์ สามเณร และเจ้าหน้าที่ของวัดบวรนิเวศวิหาร โดยตรวจคัดกรองสุขภาพ ซึ่งน้ำหนัก วัดส่วนสูง เจาะเลือด เอกซเรย์ และดูองค์ประกอบอื่นๆ ของร่างกาย ทั้งพระภิกษุที่มีประวัติการรักษาที่โรงพยาบาลจุฬาลงกรณ์ และผู้ที่ไม่เคยตรวจสุขภาพมาก่อนอย่างต่อเนื่องเพื่อหวังว่าได้หยุดพักไปใน พ.ศ. 2559 เพื่อแสดงความอาลัยถวายแด่พระบาทสมเด็จพระบรมชนกาธิเบศร มหาภูมิพลอดุลยเดชมหาราช บรมนาถบพิตร ในการเสด็จสวรรคต จากนั้นได้เกิดวิกฤตโควิด-19 จึงจำเป็นต้องเลื่อนการจัดโครงการดังกล่าวไปกระทั่งช่วงต้นปีที่ผ่านมาได้มีโอกาสนำไปกราบสักการะพระพรหมวชิรรั้งษ์เจ้าอาวาสวัดบวรนิเวศวิหาร ท่านได้พิจารณาถึงโครงการตรวจสุขภาพพระภิกษุสามเณรขึ้นมา คณะผู้บริหารจึงได้พิจารณาเห็นสมควรให้จัดโครงการตรวจสุขภาพพระภิกษุสามเณรขึ้นมาอีกครั้ง”

18



### ภารกิจตรวจสุขภาพเคลื่อนที่ ยกโรงพยาบาลมาไว้ที่วัด

“โครงการตรวจสุขภาพพระภิกษุ สามเณร และฆราวาส โดยไม่คิดมูลค่า” เนื่องในโอกาสวันคล้ายวันประสูติสมเด็จพระสังฆราชเจ้า กรมหลวงวชิรญาณสังวร” จัดขึ้นเมื่อวันที่ 3 ตุลาคม 2568 ที่ผ่านมา นับเป็นการกลับมาจัดกิจกรรมอีกครั้งในรอบ 9 ปี สร้างความปิติยินดีแก่คณะผู้บริหาร แพทย์ พยาบาล และเจ้าหน้าที่ของโรงพยาบาลจุฬาลงกรณ์ สภากาชาดไทย เป็นอย่างยิ่ง

การตรวจสุขภาพพระภิกษุ สามเณร และฆราวาส ณ อาคาร 100 ปี วัดบวรนิเวศวิหาร เขตพระนคร กรุงเทพฯ เริ่มจากการตรวจวัดความดันโลหิต ซึ่งน้ำหนัก วัดส่วนสูง วัดรอบเอว ตรวจวัดองค์ประกอบของร่างกาย จากนั้นมีการตรวจคลื่นไฟฟ้าหัวใจสำหรับผู้ที่มีอายุ 45 ปีขึ้นไป ตรวจเอกซเรย์ปอดและเจาะเลือด นอกจากนี้ยังให้คำปรึกษาเรื่องการเข้ายาโดยเภสัชกร ตลอดจนการดูแลสุขภาพทั่วไปโดยแพทย์เวชศาสตร์ครอบครัว

“การตรวจสุขภาพเคลื่อนที่ครั้งนี้ เราทำการเจาะเลือดและเอกซเรย์ก่อนนำผลการตรวจมาวิเคราะห์ ระหว่างนั้นจะมีการตรวจสุขภาพอื่น ๆ ทั่วไป สุดท้ายจึงรวบรวมผลตรวจทั้งหมดมาประเมินร่วมกับแพทย์เพื่อทำการสรุปหากตรวจคัดกรองพบว่ามีความเสี่ยง ก็จะต้องเข้ามาตรวจที่โรงพยาบาลจุฬาลงกรณ์ในลำดับต่อไป

“โครงการนี้เกิดขึ้นจากความร่วมแรงร่วมใจของทุกฝ่ายในโรงพยาบาลจุฬาลงกรณ์ ตั้งแต่ฝ่ายบริหารที่เห็นชอบให้กลับมาจัดกิจกรรมนี้อีกครั้ง ฝ่ายการเงินที่ดูแลเรื่องค่าใช้จ่าย ฝ่ายพิธีการทำหน้าที่ประสานงานกับวัด ฝ่ายการพยาบาลรับผิดชอบพื้นที่ตรวจสุขภาพ ฝ่ายผู้ช่วยสัมพันธ์ทะเบียนทำประวัติผู้ป่วย ฝ่ายบริหารงานขนส่งรับผิดชอบขนอุปกรณ์ทางแพทย์ต่าง ๆ มาที่วัด ฝ่ายรังสีวิทยาจัดเตรียมเครื่องเอกซเรย์เคลื่อนที่ ฝ่ายเวชศาสตร์ชั้นสูงทำการตรวจเจาะเลือด ศูนย์อาชีวอนามัยให้คำปรึกษาเรื่องการป้องกันโรค และส่งเสริมสุขภาพ ฝ่ายโภชนาวิทยาดูแลเรื่องอาหาร จนถึงฝ่ายเวชศาสตร์ฉุกเฉินที่นำรถพยาบาลมาจอดเพื่อรับมือเหตุไม่พึงประสงค์ จะเรียกว่ากโรงพยาบาลมาไว้ที่วัดก็ได้ละ”



ความภาคภูมิใจของทีมงานผู้ปิดทองหลังพระ

**คุณระพีพรรณ ชาญพงศาจิตต์** ผู้ช่วยผู้อำนวยการฯ ด้านบริการพิเศษ โรงพยาบาลจุฬาลงกรณ์ สภากาชาดไทย กล่าวว่า “ทุกคนต่างยินดีที่ได้ทำบุญถวายเป็นพระกุศลแด่สมเด็จพระสังฆราชเจ้า กรมหลวงวชิรญาณสังวร วัดบวรนิเวศวิหารผู้ทรงมีคุณูปการต่อพวกเรามาตลอดหลายอาคารในโรงพยาบาล วัดก็มีส่วนร่วมในการสร้าง ขณะเดียวกันโรงพยาบาลจุฬาลงกรณ์ก็ให้การรักษาทะลักษณารักษาอยู่แล้ว ไม่ใช่แค่วัดบวรนิเวศวิหารเท่านั้น แต่เป็นพระภิกษุจากหลายวัดทั่วประเทศ”

**คุณภัทรพร วีระรินทร์** หัวหน้าฝ่ายพิธีการ โรงพยาบาลจุฬาลงกรณ์ สภากาชาดไทย กล่าวเพิ่มเติมว่า “ดีใจที่คณะผู้บริหารตัดสินใจปิดฝุ่นโครงการนี้อีกครั้งหลังจากเว้นไปนาน โรงพยาบาลจุฬาลงกรณ์เราไม่เพียงมุ่งเน้นให้บริการแก่ประชาชนทั่วไปเท่านั้น แต่ยังเป็นต้นแบบการให้บริการรักษาพยาบาลแก่พระภิกษุอาพาธด้วย ทั้งพระเถระชั้นผู้ใหญ่ ภิกษุสงฆ์ และสามเณร นอกจากนี้เรายังจัดกิจกรรมทำบุญเลี้ยงพระพิธีทางพุทธศาสนา และการกุศลต่าง ๆ ตลอดทั้งปี ทั้งยังเปิดรับบริจาคเงินสมทบทุนเพื่อเป็นค่ายาและค่าเวชภัณฑ์แก่ภิกษุสงฆ์อาพาธด้วย ผ่านกองทุนสมเด็จพระญาณสังวร และกองทุน 30 พฤษภาคม”

**คุณสาคร รวงแสง** หัวหน้างานพิธีสงฆ์ “ในฐานะฝ่ายพิธีการ โรงพยาบาลจุฬาลงกรณ์ สภากาชาดไทย ผมยืนยันเสมอว่า การถวายการดูแลพระภิกษุสงฆ์ เปรียบประหนึ่งการได้ปฏิบัติภารกิจของสมเด็จพระสัมมาสัมพุทธเจ้า ด้วยเหตุนี้ ภารกิจของเราจึงมิได้จำกัดอยู่เพียงการรักษาทางการแพทย์ แต่ยังต้องเปี่ยมด้วยความเข้าใจอย่างลึกซึ้งในพระธรรมวินัยและจารีตประเพณีอันดีงาม ดังนั้น ในทุกโอกาสที่ได้รับมอบหมาย ไม่ว่าจะเป็นการดูแลพระภิกษุสงฆ์อาพาธ ณ โรงพยาบาล หรือการดำเนินโครงการตรวจสุขภาพเคลื่อนที่ ณ วัดบวรนิเวศวิหาร ผมและทีมงานทุกคนต่างตั้งใจปฏิบัติหน้าที่อย่างสุดความสามารถ เพื่อให้การปฏิบัติที่สมบูรณ์และสมเกียรติที่สุด”

ย้อนรำลึกสายสัมพันธ์ “วัดบวรนิเวศวิหาร-โรงพยาบาลจุฬาลงกรณ์”

ความผูกพันระหว่างวัดบวรนิเวศวิหารกับโรงพยาบาลจุฬาลงกรณ์ สภากาชาดไทย เกิดขึ้นมายาวนานนับศตวรรษ เริ่มจากสมัยรัชกาลที่ 6 โรงพยาบาลจุฬาลงกรณ์ สภากาชาดไทย ได้ถวายการรักษาพยาบาลพระภิกษุและสามเณรอาพาธ แต่การรักษานั้นพระสงฆ์ต้องพักกระจายตามตึกต่าง ๆ ประทับกับฆราวาส พระบาทสมเด็จพระมงกุฎเกล้าเจ้าอยู่หัว รัชกาลที่ 6 จึงทรงพระกรุณาโปรดเกล้าฯ ให้กระทรวงพระคลังมหาสมบัติจ่ายเงินให้สภากาชาดไทยเป็นจำนวน 5,000 บาท เพื่อก่อสร้าง “ตึกฆราวาส” ใน พ.ศ. 2466 เป็นสถานที่สำหรับพักรักษาพระสงฆ์โดยเฉพาะ และเพื่อเป็นอนุสาวรีย์เชิดชูพระเกียรติคุณแห่ง สมเด็จพระมหาสมณเจ้า กรมพระยาวชิรญาณวโรรส ผู้เป็นพระราชอุปัชยาจารย์

ใน พ.ศ. 2492 สมเด็จพระสังฆราชเจ้า กรมหลวงวชิรญาณวงศ์ (หม่อมราชวงศ์ชื่น นพวงศ์) เจ้าอาวาสวัดบวรนิเวศวิหาร ได้มาประทับรักษาพระองค์ โดยมีพระเถระานุเถระ พระบรมวงศานุวงศ์ ข้าราชการ มาเยี่ยมพระอาการแล้วสังเกตเห็นว่าตึกฆราวาสมีขนาดเล็ก จึงร่วมกันบริจาคทรัพย์สร้างเพิ่มอีก 1 หลัง เพื่อเป็นที่ระลึกแสดงความโสมนัสยินดีที่สมเด็จพระสังฆราชเจ้า กรมหลวงวชิรญาณวงศ์ทรงหายจากพระอาการประชวร

ใน พ.ศ. 2496 มีการเปิด “ตึกสามัคคีพยาบาล” ซึ่งสร้างขึ้นจากความสามัคคีร่วมกันในหมู่สาธุชนผู้เลื่อมใสศรัทธาในพระบวรพุทธศาสนา สมเด็จพระสังฆราชเจ้า กรมหลวงวชิรญาณวงศ์ ประทานนามว่า “พยาบาล” เพราะโปรดคำว่า “พยาบาล” มากกว่า “พยาบาล” ที่ใช้กันอยู่ในปัจจุบัน โดยมีพระดำริว่า “พยาปาร หรือ วยาปาร แปลว่าชวนช่วย ช่วยอุเคราะห์” ต่อมาตึกฆราวาสชำรุดทรุดโทรมมากจำเป็นต้องรื้อลง จึงเหลือตึกสามัคคีพยาบาลเพียงหลังเดียวเป็นสถานที่พักรักษาพระภิกษุอาพาธ และสมเด็จพระสังฆราชเจ้า กรมหลวงวชิรญาณวงศ์ ก็สิ้นพระชนม์ ณ ที่นี้

ต่อมาเมื่อเล็งเห็นว่าตึกหลังเดียวไม่เพียงพอต่อการให้บริการ โรงพยาบาลจุฬาลงกรณ์และวัดบวรนิเวศวิหาร จึงร่วมกันจัดสร้างตึกสำหรับพระภิกษุสามเณรอาพาธเพิ่มอีก 1 หลัง คือ “ตึกฆราวาส” ใน พ.ศ. 2525 โดย พระบาทสมเด็จพระบรมชนกาธิเบศร มหาภูมิพลอดุลยเดชมหาราช บรมนาถบพิตร และ สมเด็จพระนางเจ้าสิริกิติ์ พระบรมราชินีนาถ พระบรมราชชนนีพันปีหลวง พร้อมด้วย สมเด็จพระกนิษฐาธิราชเจ้า กรมสมเด็จพระเทพรัตนราชสุดาฯ สยามบรมราชกุมารี เสด็จพระราชดำเนินทรงเปิดตึกฆราวาสเมื่อวันที่ 9 ธันวาคม พ.ศ. 2526

และในปีเดียวกันนั้น โรงพยาบาลจุฬาลงกรณ์ได้จัดตั้ง “ฝ่ายพิธีการ” ซึ่งมีบทบาทหน้าที่หลักคือดำเนินงานพิธีทำบุญเลี้ยงพระเนื่องในโอกาสต่าง ๆ แก่ผู้ป่วยและญาติ ตลอดจนบุคคลทั่วไป ดำเนินงานพิธีกรรมทางศาสนา ดำเนินงานผู้ถวายขนม รับประทานผู้ถวายขนม รับประทานอาหารเพื่อสนับสนุนกิจกรรมต่าง ๆ ของสภากาชาดไทย ตลอดจนรับบริจาคร่างกายเพื่อการศึกษาวิจัยทางการแพทย์ของโรงพยาบาลจุฬาลงกรณ์ สภากาชาดไทย ■

ครั้งแรกในไทย

# รักษาโรค หยุดหายใจ ขณะหลับ จากการอุดกั้น ด้วยเทคนิค HGNS

ถ้าคุณเป็นคนหนึ่งที่ตื่นนอนตอนเช้าแล้วรู้สึกไม่สดชื่น อ่อนเพลีย ปวดศีรษะ หรือช่วงนอนผิดปกติตอนกลางวัน อาการดังกล่าวอาจเป็นอาการของโรคหยุดหายใจขณะหลับจากการอุดกั้น หรือ Obstructive Sleep Apnea (OSA) ที่ไม่ได้เกิดขึ้นเฉพาะกับผู้สูงอายุเท่านั้น แต่ถือเป็นหนึ่งในโรคเกี่ยวกับการนอนหลับที่คนในยุคนี้อาจเป็นกันมากขึ้น ซึ่งส่วนหนึ่งเกิดจากการเพิ่มขึ้นของอุบัติการณ์โรคอ้วน

หากคุณมีอาการที่เกี่ยวข้องกับการนอนหลับดังที่กล่าวมาข้างต้นก็ไม่ควรนิ่งนอนใจ ควรเข้ารับการรักษาที่ **ศูนย์นิทราเวช โรงพยาบาลจุฬาลงกรณ์ สภากาชาดไทย** เพื่อเข้ารับการตรวจวินิจฉัยและรักษาอย่างทันท่วงที เพราะโรคหยุดหายใจขณะหลับจากการอุดกั้นส่งผลให้การนอนหลับไม่มีคุณภาพ ซึ่งส่งผลเสียต่อสุขภาพกายและสุขภาพจิต จึงจำเป็นต้องได้รับการรักษา หากปล่อยทิ้งไว้จะเป็นการเพิ่มความเสี่ยงต่อการเป็นโรคหัวใจ เส้นเลือดสมองตีบ อัมพฤกษ์ อัมพาต เบาหวาน ซึมเศร้า ฯลฯ

ทั้งนี้ แนวทางในการรักษาขึ้นอยู่กับระดับความรุนแรงของโรค ซึ่งจะวัดจากค่าดัชนีการหยุดหายใจและหายใจแล้ว ผู้ที่มีค่าดัชนีการหยุดหายใจและหายใจแล้วอยู่ในช่วง 5-15 ถือว่ารุนแรงน้อยสามารถรักษาด้วยการปรับพฤติกรรม เช่น ลดน้ำหนัก หรือเปลี่ยนท่าทางการนอนเป็นนอนตะแคง

ผู้ที่มีค่าดัชนีการหยุดหายใจและหายใจแล้ว 15-30 ถือว่ารุนแรงปานกลาง ส่วนค่าดัชนีการหยุดหายใจและหายใจแล้วมากกว่า 30 ถือว่ารุนแรงมาก มีแนวทางในการรักษาหลายวิธี เช่น การรักษาด้วยเครื่องอัดอากาศแรงดันบวก หรือ CPAP (Continuous Positive Airway Pressure) อุปกรณ์ทางทันตกรรม การผ่าตัดเนื้อเยื่อเพดานอ่อน ผ่าตัดต่อมทอนซิล หรือ ผ่าตัดกระดูกเพื่อเปิดช่องทางเดินหายใจให้กว้างขึ้น

อย่างไรก็ตาม แม้เป็นผู้ที่มีค่าดัชนีการหยุดหายใจและหายใจแล้วในระดับรุนแรงน้อย แต่มีโรคประจำตัว

เช่น ความดันโลหิตสูง จะต้องทำการรักษาในแนวทางเดียวกับผู้ที่เป็นโรคในระดับปานกลางและรุนแรงนั่นคือ การใช้เครื่องอัดอากาศแรงดันบวก ซึ่งเป็นอุปกรณ์ที่สร้างแรงดันบวกขึ้นมาแล้วไปขยายทางเดินหายใจส่วนบนให้กว้างขึ้น เพื่อรักษาการอุดกั้นของทางเดินหายใจ ซึ่งถือเป็นแนวทางการรักษาแบบมาตรฐานที่ได้การยอมรับในปัจจุบัน

แต่การใช้เครื่องอัดอากาศแรงดันบวกไม่ใช่เรื่องง่ายสำหรับผู้ป่วยทุกคน ส่วนใหญ่อาจรู้สึกอึดอัดจนทำให้เลิกใช้เครื่องกลางคัน ทำให้การรักษาดำเนินไปอย่างไม่ต่อเนื่อง นำมาสู่เหตุผลหลักที่ศูนย์นิทราเวช ซึ่งมีพันธกิจในการพัฒนาสุขภาพการนอนหลับเพื่อสุขภาพของคนในสังคม ได้พยายามแสวงหาเทคนิคใหม่ในการดูแลผู้ป่วยที่มีปัญหาการนอนหลับจนสามารถนำ **เทคนิค HGNS (Hypoglossal Nerve Stimulation) หรือ การกระตุ้นเส้นประสาทสมองคู่ที่ 12** มาใช้ในการผ่าตัดรักษาผู้ป่วยโรคหยุดหายใจขณะหลับจากการอุดกั้นจำนวน 3 ราย โดยได้ทำการผ่าตัดสำเร็จไปเมื่อเดือนกรกฎาคม 2568 ที่ผ่านมามีเป็นแห่งแรกในประเทศไทย และเป็นแห่งที่ 4 ในเอเชีย ต่อจากประเทศญี่ปุ่น สิงคโปร์ และฮ่องกง

“ด้วยความที่ศูนย์นิทราเวชมีความพร้อมรอบด้าน ไม่ว่าจะเป็นจำนวนบุคลากรมากกว่า 30 ชีวิต ทั้งแพทย์ผู้เชี่ยวชาญ เจ้าหน้าที่คลินิกระดับชำนาญการพยาบาลประจำ รวมถึงเรายังมี Sleep Lab รวมทั้งหมด 11 เตียง ซึ่งถือว่ามากที่สุดที่หนึ่งในประเทศไทย ศูนย์นิทราเวช

มีความสนใจศึกษาเรียนรู้และพัฒนาแนวทางในการรักษาผู้ป่วยอยู่เสมอ การเรียนรู้เรื่องผ่าตัด HGNS หรือ การกระตุ้นเส้นประสาทสมองคู่ที่ 12 จึงเกิดขึ้นและสำเร็จเป็นแห่งแรกในประเทศไทย” **รศ.พญ.นฤชา จิรกาลวสาน** หัวหน้าศูนย์นิทราเวช โรงพยาบาลจุฬาลงกรณ์ สภากาชาดไทย และนายกสมาคมโรคจากการหลับแห่งประเทศไทย บอกเล่าถึงที่มาของความสำเร็จในการนำนวัตกรรมใหม่มาใช้ในการรักษาผู้ป่วยโรคหยุดหายใจขณะหลับจากการอุดกั้น



อุปกรณ์ Implantable Pulse Generator ที่ฝังเข้าใต้ผิวหนังที่บริเวณหน้าอกด้านขวา เพื่อส่งกระแสไฟฟ้า



สาย sensing leads สำหรับตรวจจับจังหวะการหายใจของผู้ป่วยก่อนจะส่งกระแสไฟฟ้าเมื่อผู้ป่วยหายใจเข้า

“การผ่าตัดกระตุ้นเส้นประสาทสมองคู่ที่ 12 เกิดขึ้นครั้งแรกที่สหรัฐอเมริกาเมื่อประมาณ 10 ปีมาแล้ว ซึ่งเป็นช่วงที่หมอไปดูงานที่นั่นพอดี จึงประทับใจในเทคโนโลยีนี้และคิดมาโดยตลอดว่าอยากให้เทคโนโลยีนี้เข้ามาประเทศไทย หมอจึงติดตามพัฒนาการขององค์ความรู้ดังกล่าวมาโดยตลอด จึงมั่นใจในการรักษาด้วยวิธีนี้ และจากผลการศึกษาวิจัยที่รอบด้านก็แสดงถึงประสิทธิภาพของการผ่าตัดรักษาด้วยเทคโนโลยีนี้” ผศ.(พิเศษ) พญ.นพพนธ์ ชรากร หัวหน้าหน่วยโสต ศอ นาสิกวิทยา การนอนหลับ ฝ่ายโสต ศอ นาสิก โรงพยาบาลจุฬาลงกรณ์ สภากาชาดไทย แพทย์ผู้ทำการผ่าตัดด้วยเทคนิค HGNS ให้คนไข้ทั้ง 3 ราย เผยถึงความมุ่งมั่นในการเริ่มนำแนวทางรักษาใหม่ ๆ มาใช้ในศูนย์นิทราเวช

ผศ.(พิเศษ) พญ.นพพนธ์ อธิบายหลักการว่า “การผ่าตัด HGNS เหมาะกับคนที่มีความผิดปกติการหยุดหายใจและหายใจแผ่วระดับรุนแรงปานกลางจนถึงรุนแรงมาก เป็นการผ่าตัดที่จะใส่อุปกรณ์กระตุ้นเส้นประสาทบริเวณผิวหนังตรงกล้ามเนื้อหน้าอกด้านขวา อุปกรณ์จะจับการหายใจและส่งกระแสไฟฟ้าอ่อนๆ ไปยังเส้นประสาทสมองคู่ที่ 12 ซึ่งเป็นเส้นประสาทหลักที่กระตุ้นกล้ามเนื้อลิ้นซึ่งเป็นกล้ามเนื้อหลักในการช่วยขยายทางเดินหายใจ โดยเส้นกล้ามเนื้อลิ้นมาด้านหน้าทำให้ทางเดินหายใจเปิดกว้างช่วยให้ผู้ป่วยสามารถหายใจได้ดีขึ้น”

“เมื่อการผ่าตัดเรียบร้อยแล้ว ตอนก่อนนอน ผู้ป่วยจะมีรีโมตคอนโทรลสำหรับเปิดเครื่องที่จะทำงานด้วยการวัดการหายใจ เครื่องจะปล่อยกระแสไฟฟ้าตามที่ตั้งไว้ไปยังเส้นประสาทคู่ที่ 12 ทุกครั้งที่ผู้ป่วยหายใจเข้า เพื่อกระตุ้นกล้ามเนื้อลิ้นให้ทำงาน อุปกรณ์สามารถปรับระดับความแรงของกระแสไฟฟ้าได้ และมี protocol ในการปรับโดยช่วงแรกค่อย ๆ เพิ่มระดับแรงไฟฟ้าไปที่เล็กน้อย เมื่อใช้งานเครื่องมือไปแล้วระยะเวลาหนึ่ง แพทย์จะนัดผู้ป่วยมานอนตรวจการนอนหลับ เพื่อวัดว่าจำเป็นต้องใช้กระแสไฟฟ้าเท่าไรจึงจะทำให้การหยุดหายใจและหายใจแผ่วอยู่ในเกณฑ์ปกติ”

ผู้ป่วยที่สามารถเข้ารับการผ่าตัดด้วยเทคนิค HGNS จะต้องเข้ารับการประเมินทางเดินหายใจส่วนบนด้วยการส่องกล้องขณะหลับ เพื่อให้เข้าเกณฑ์มาตรฐานที่จะสามารถรักษาด้วยหัตถการประเภทนี้ ทั้งนี้ผู้ป่วยจะต้องมีลักษณะของทางเดินหายใจที่หลังจากผ่าตัดแล้วมีโอกาสได้ผล จึงจะสามารถเข้ารับการผ่าตัดได้



รศ.พญ. นฤชา จิรกุลวสาน หัวหน้าศูนย์นิทราเวช โรงพยาบาลจุฬาลงกรณ์ สภากาชาดไทย และนายภสสมคมโรคจากการหลับแห่งประเทศไทย

ผศ.(พิเศษ) พญ. นพพนธ์ ชรากร หัวหน้าหน่วยโสต ศอ นาสิกวิทยา การนอนหลับ ฝ่ายโสต ศอ นาสิก โรงพยาบาลจุฬาลงกรณ์ สภากาชาดไทย

“การผ่าตัดด้วยเทคนิค HGNS เป็นการรักษาแบบทางเลือก หากผู้ป่วยมีภาวะหยุดหายใจขณะหลับจากการอุดกั้น และไม่สามารถใช้เครื่องอัดอากาศแรงดันบวกหรือ CPAP ได้ อย่าเพิ่งถอดใจ แนะนำให้มาติดต่อศูนย์นิทราเวชเพื่อการวินิจฉัยที่นำไปสู่การรักษาด้วยการผ่าตัดกระตุ้นเส้นประสาทคู่ที่ 12 ซึ่งเป็นการรักษาวิธีใหม่ที่มีประสิทธิภาพ” ผศ.(พิเศษ) พญ.นพพนธ์เน้นย้ำถึงการไม่ละเลยต่อการแก้ปัญหาด้านการนอนหลับ เพราะถือเป็นช่วงเวลาสำคัญถึง 1 ใน 3 ส่วนของการใช้ชีวิตประจำวัน

“สำหรับผู้ป่วยที่มีภาวะนอนกรน โรคหยุดหายใจขณะหลับจากการอุดกั้นแล้วไม่สามารถใช้เครื่อง CPAP ได้ ศูนย์นิทราเวชยังมีอีกหนึ่งทางเลือกในการรักษานั้นคือ การฝึกออกกำลังกายกล้ามเนื้อทางเดินหายใจส่วนบน โดยทุกวันศุกร์ที่ 4 ของเดือน เราเปิดให้บริการ **คลินิกการออกกำลังกายกล้ามเนื้อทางเดินหายใจส่วนบน (Myofunctional Therapy)** เป็นที่แรกในประเทศไทย เน้นการแนะนำผู้ป่วยให้ออกกำลังกายกล้ามเนื้อทางเดินหายใจส่วนบนด้วยท่าทางต่าง ๆ โดยร่วมมือกับอาจารย์จากคณะวิทยาศาสตร์การกีฬา จุฬาลงกรณ์มหาวิทยาลัย ในการออกแบบท่าทางการออกกำลังกาย และกำลังวางแผนจะทำแอปพลิเคชันสำหรับการรักษาต่อไป แนะนำให้ทุกคนหมั่นสังเกตการนอนหลับของตนเอง หากพบความผิดปกติก็เริ่มจากลองปรับพฤติกรรมก่อน ถ้ายังไม่ดีขึ้นสามารถเข้ารับการปรึกษาและวินิจจัยจากแพทย์ผู้เชี่ยวชาญได้ที่ ศูนย์นิทราเวช ตึกนวัตบริบาล ชั้น 5 โรงพยาบาลจุฬาลงกรณ์ โทร 0 2649 4037 หรือ [www.facebook.com/sleepcenterchula](https://www.facebook.com/sleepcenterchula) รศ.พญ.นฤชา จิรกุลวสาน กล่าวปิดท้าย

#### ปัจจัยที่ทำให้เกิดโรคหยุดหายใจขณะหลับจากการอุดกั้น

สาเหตุของโรคหยุดหายใจขณะหลับจากการอุดกั้น หรือ Obstructive Sleep Apnea (OSA) เกิดจากทางเดินหายใจส่วนบนที่แคบ ทำให้ออกซิเจนเข้าสู่ร่างกายไม่ได้ ทำให้ตื่นบ่อยระหว่างคืน นำไปสู่คุณภาพการนอนที่ไม่ดี เกิดจากปัจจัยต่าง ๆ ดังนี้

- อายุที่มากขึ้น เนื่องจากเมื่อคนเราอายุมากขึ้น แรกกล้ามเนื้อจะลดลง ทำให้ทางเดินหายใจส่วนบนมีโอกาสตีบแคบเพิ่มขึ้น
- ผู้หญิงมีโอกาสเกิดโรคหยุดหายใจขณะหลับจากการอุดกั้นน้อยกว่าผู้ชาย เพราะฮอร์โมนเพศหญิงมีส่วนช่วยในการเพิ่มแรงของกล้ามเนื้อทางเดินหายใจ แต่เมื่อถึงวัยหมดประจำเดือน ฮอร์โมนเพศหญิงเริ่มลดลง ทำให้ผู้หญิงมีโอกาสเกิดภาวะนี้เพิ่มขึ้นใกล้เคียงกับผู้ชาย
- ปัจจัยเสี่ยงอื่น ๆ เช่น โรคอ้วน ต่อมทอนซิลโต ลิ้นไก่ยาว จมูกอักเสบจากภูมิแพ้ ฯลฯ
- ปัจจัยเรื่องโครงสร้างของใบหน้า มักพบมากในคนเอเชีย เช่น กระดูกคางสั้น ทำให้ทางเดินหายใจส่วนบนแคบ
- พฤติกรรมการสูบบุหรี่และดื่มแอลกอฮอล์ มีส่วนเพิ่มโอกาสในการเกิดโรคหยุดหายใจขณะหลับจากการอุดกั้น กล่าวคือการสูบบุหรี่จะทำให้ทางเดินหายใจบวมและอักเสบ ส่วนการดื่มแอลกอฮอล์จะไปคลายกล้ามเนื้อทางเดินหายใจ สังเกตได้จากคนที่ปกติกรนไม่ดัง แต่เมื่อดื่มแอลกอฮอล์เข้าไปจะนอนกรนดังขึ้น ■

SPECIAL SCOOP

# คู่หู คู่แฉก

## นิสิตแพทย์จุฬาฯ

สองนิสิตแพทย์ด้านออร์โธปิดิกส์ ผู้ชนะคู่แรก  
รายการ The Bone เก่งเข้ากระดูก by ศิริราช



กอล์ฟ-นสพ. วรเมธ ชีพธรรมคุณ

22

ผ่านพ้นไปเป็นที่เรียบร้อย สำหรับการแข่งขันในรายการ "THE BONE เก่งเข้ากระดูก by ศิริราช" ทางช่องเวิร์คพอยท์ 23 ที่เปิดเวทีประชันสมองประลองปัญญาให้นิสิตนักศึกษาแพทย์จาก 19 สถาบัน นำความรู้ทางทฤษฎี ทักษะการแก้ปัญหา และไหวพริบทางการแพทย์ในเรื่องกระดูกและข้อมาใช้อเอาชนะผู้เข้าแข่งขันทีมอื่นๆ ในแต่ละด่าน เพื่อคว้าตำแหน่งแชมป์ไปครอง



การแข่งขันดำเนินไปอย่างเข้มข้นตลอด 3 episode และทีมที่คว้าชัยชนะในรายการ "The Bone เก่งเข้ากระดูก by ศิริราช" ได้แก่ ทีมของคณะแพทยศาสตร์จุฬาลงกรณ์มหาวิทยาลัย ที่ประกอบด้วย โอม-นสพ.สารัช พิมลธเรศ และ กอล์ฟ-นสพ.วรเมธ ชีพธรรมคุณ ทั้งคู่เป็นนิสิตแพทย์ชั้นปีที่ 6 (Extern) ที่เตรียมความพร้อมทั้งร่างกายและจิตใจมาเพื่อเอาชนะทีมอื่นๆ อย่างเต็มที่สมกับที่พวกเขาเปรียบตัวเองว่าเป็นเหมือนกระดูกต้นขา (Femur) ซึ่งเป็นกระดูกที่แข็งแรงและหักยาก ดังนั้นเมื่อทั้งคู่ผนึกกำลังกัน จึงยากที่ใครจะโค่นลง

นอกเหนือจากทีมเวิร์กและความรู้ความสามารถที่ทั้งคู่เตรียมตัวมาเป็นอย่างดีแล้ว ยังมีเคล็ดลับอื่นที่ทำให้พวกเขาเป็นเจ้าของชัยชนะในครั้งนี้ มาสำรวจเส้นทางสู่การเป็นแชมป์เก่งเข้ากระดูกระดับประเทศ ผ่านบทสนทนาของว่าที่ศิษย์แพทย์ออร์โธปิดิกส์มือฉมังในอนาคตกัน

### การเตรียมตัวก่อนแข่งขัน

**นสพ.สารัช :** "เราช่วยกันตีโจทย์และคาดเดาว่ารายการน่าจะมีเนื้อหาแนวไหน ซึ่งน่าจะเป็นความรู้ด้านออร์โธปิดิกส์ที่คนทั่วไปสามารถดูและเข้าใจได้ จึงน่าจะเป็นเรื่องกว้างๆ ไม่ลึกมาก จากนั้นก็แบ่งเนื้อหากันอ่าน คนหนึ่งอ่านแบบกว้างๆ อีกคนอ่านแบบเจาะลึกรายละเอียด"

**นสพ.วรเมธ :** "ตอนที่ผมทราบผลการคัดเลือกว่าจะได้เป็นตัวแทนไปแข่งขันในรายการนี้ ช่วงนั้นผมกำลังฝึกภาคปฏิบัติด้านออร์โธปิดิกส์ที่ต่างจังหวัดพอดี ผมจึงใช้โอกาสนั้นในการฝึกทำหัตถการต่างๆ ให้คล่องแคล่วขึ้น เช่น การใส่เฝือกให้คนไข้ เผื่อจะได้เอามาใช้ในการแข่งขัน"

**นสพ.สารัช :** "ช่วงที่กอล์ฟฝึกปฏิบัติ ผมก็เน้นด้านทฤษฎีเลยทำให้เนื้อหาค่อนข้างแน่น นอกจากนี้ผมยังมีโอกาสได้เข้าประชุมกับพี่ๆ Resident ก่อนเข้าห้องผ่าตัดอยู่บ่อยครั้ง เลยได้ความรู้ส่วนนี้ติดตัวเพิ่มเติม"

### ด้านที่ยากที่สุดในการแข่งขัน

**นสพ.วรเมธ :** "สำหรับผมคิดว่า 'รอบหนึ่ตาย' ยากที่สุดอย่างรอบที่แข่งกับทีมมหาวิทยาลัยเชียงใหม่แล้วเราแพ้ ผมรู้สึกหงุดหงิดตัวเองพอสมควร เพราะผมเคยอ่านเจอเรื่องของโรคที่เป็นคำตอบในข้อนั้นมาแล้ว แต่พอถึงตอนแข่งขันจริง ๆ กลับนึกไม่ออก สิ่งเดียวที่คิดในตอนนั้นคือ ยิ่งไงก็ต้องเอาชนะในรอบหนึ่ตายให้ได้ เพราะไม่อยากให้ทีมจุฬาฯ ได้ชื่อว่าตกขอบเลยค่อนข้างกดดันมาก"

**นสพ.สารัช :** "รอบหนึ่ตายก็เอาเรื่องอยู่ แต่สำหรับผมรอบที่ยากที่สุดคือ รอบที่สองของ episode 2 ที่เราต้องซักประวัติตรวจร่างกายคนไข้ ซึ่งเราแพ้ทีมมหาวิทยาลัยเชียงใหม่ เพราะนึกไม่ถึงว่าคำตอบจะออกมาแบบนั้น แต่รอบที่ผมรู้สึกว่ากดดันที่สุดก็คือรอบแรก เพราะอย่างน้อยที่สุดพวกผมไม่ยากตกขอบแรกแน่ๆ เนื่องจากเราอยู่ในนามของจุฬาลงกรณ์มหาวิทยาลัย ที่มีคะแนนสอบเข้าสูงที่สุดเป็นอันดับหนึ่ง ดังนั้นคนดูจึงคาดหวังว่าเราต้องชนะ เลยเป็นความกดดันของพวกเรา"

### เคล็ดลับสู่ความสำเร็จในการคว้าแชมป์

**นสพ.สารัช :** “ผมคิดว่าสิ่งที่ผู้เข้าแข่งขันจากทุกสถาบันมีเหมือนกันก็คือความรู้ความสามารถด้านกระดูกและข้อ แต่สิ่งที่ทีมของเราแตกต่างคือ เรามีทีมเวิร์กและความเชื่อใจ ด้วยความที่ผมกับกอล์ฟรู้จักกันมาตั้งแต่ประถม และสนิทกันจนถึงขั้นมัธยมปลาย แล้วยังสอบเข้ามาเป็นนิสิตแพทย์ในสถาบันเดียวกัน เราจึงทั้งเชื่อใจและรู้จักกันในทันทีว่าคำถามข้อนี้ต้องตอบแบบไหน ทำให้มีความไว้วางใจกันในอีกระดับหนึ่ง นอกจากนี้ ผมคิดว่าสิ่งสำคัญอีกอย่างก็คือเรื่องของดวงครับ ผมคิดว่าพวกเราทุกคนคงมาด้วยระดับหนึ่ง เพราะจวนเจียนเกือบจะตกรอบอยู่หลายครั้งก็ยังรอดเรียกว่าเกือบหลับ แต่กลับมาได้ตลอด”

**นสพ.วรเมธ :** “อีกเรื่องคือความใจสู้ครับ พวกเราไม่เคยยอมแพ้ เพราะพวกเรานั้นใจว่าหากเราทำเต็มที่ที่ไม่มียะโยยากเกินความสามารถ เพื่อศักดิ์ศรีของจุฬาฯ พวกเราทุ่มเทเกินร้อยแน่นอนครับ”



### แรงบันดาลใจที่ได้รับจากรายการ The Bone เก่งเข้ากระดูก by ศิริราช

**นสพ.สารัช :** “ผมคิดว่าเนื้อหาของรายการนี้ตั้งใจผลิตขึ้นเพื่อตอบโจทย์หรือแก้ปัญหาที่หลายคนอาจสงสัยในเรื่องของโรคกระดูกและข้อ ซึ่ง episode แรก ๆ เน้นให้ความรู้ในแง่ที่ พอผู้เข้าแข่งขันเข้าไปสู่อุปกรณ์ที่ก็ต้องใช้ความรู้ที่ลึกมากขึ้น ทำให้คนดูอาจตามไม่ทันบ้าง เพราะมีศัพท์ทางการแพทย์เยอะ เท่าที่ผมอ่านเจอในคอมเมนต์ คนดูมักจะบอกว่า ‘ที่หมอคุยอะไรกันไม่รู้เรื่องเลย แต่ก็สนุกดีนะ’ ดังนั้นผมคิดว่าสิ่งที่คนดูได้รับจากรายการนี้คือได้ความรู้เพิ่มเติมเกี่ยวกับโรคกระดูกและข้อ รวมถึงการได้ทราบแนวทางเบื้องต้นสำหรับสังเกตอาการตัวเองและรีบไปพบแพทย์เพื่อเข้ารับการตรวจร่างกาย ในอีกแง่หนึ่งสำหรับน้อง ๆ ที่กำลังจะเข้ามหาวิทยาลัย ผมกับกอล์ฟรวมถึงผู้เข้าแข่งขันทุกทีมต่างก็เป็นแรงบันดาลใจให้น้อง ๆ อยากเข้ามาเรียนหมอในอนาคต ผมรู้สึกแฮปปี้ในส่วนนี้มาก ๆ ที่รายการนี้สามารถส่งต่อแรงบันดาลใจได้”

**นสพ.วรเมธ :** “รายการนี้ให้ประโยชน์แก่ทั้งคนดูที่ได้รับสาระความสนุก และเป็นประโยชน์แก่พวกผมมาก ๆ ที่มีเวทีให้แสดงศักยภาพ โดยเฉพาะในแง่ที่พวกเรามีโอกาสในการสร้างแรงบันดาลใจให้น้อง ๆ มัธยมปลายตั้งใจสอบเข้าคณะแพทยศาสตร์ จุฬาลงกรณ์มหาวิทยาลัย พวกเรารู้สึกดีใจและภูมิใจมากครับ”

### สุดท้ายอยากฝาก

“พวกเราต้องขอขอบคุณทางภาควิชาออร์โธปิดิกส์ คณะแพทยศาสตร์ จุฬาลงกรณ์มหาวิทยาลัย ที่มอบโอกาสให้พวกเราได้เป็นตัวแทนมาแข่งขันในรายการนี้ ซึ่งเป็นเวทีให้พวกเราได้แสดงศักยภาพ และสร้างชื่อเสียงให้คณะแพทยศาสตร์ จุฬาลงกรณ์มหาวิทยาลัย รวมถึงให้ประโยชน์แก่ผู้ชมทุกคนและเป็นแรงบันดาลใจให้น้อง ๆ มัธยมปลายตั้งใจสอบเข้าคณะแพทยศาสตร์ จุฬาลงกรณ์มหาวิทยาลัย พวกเรารู้สึกดีใจและภาคภูมิใจมาก หากมีโอกาสได้สร้างชื่อเสียงให้คณะอีกครั้งในอนาคต พวกผมสัญญาว่าจะทำเต็มที่เหมือนครั้งนี้แน่นอนครับ” ■



โอม-นสพ.สารัช พิมลธเรศ

พฤศจิกายน-ธันวาคม

# ส่งมอบดวงประทีปแห่งความเอื้ออาทร

ประเพณีรับน้องฝ่ายการพยาบาล โรงพยาบาลจุฬาลงกรณ์ สภากาชาดไทย



เมื่อถึงเดือนกรกฎาคมของทุกปี ฝ่ายการพยาบาล โรงพยาบาลจุฬาลงกรณ์ สภากาชาดไทย จะมีการจัดประเพณีรับน้องพยาบาลอันเปรียบเสมือนการเปิดประตูต้อนรับสมาชิกใหม่เข้าสู่บ้านอันแสนอบอุ่นแห่งนี้อย่างเป็นทางการ

กว่าจะก้าวเข้ามาเป็นพยาบาลวิชาชีพของฝ่ายการพยาบาล โรงพยาบาลจุฬาลงกรณ์ สภากาชาดไทย พร้อมกับการเริ่มต้นปฏิบัติหน้าที่ดูแลผู้ป่วยด้วยความเอื้ออาทร ภายใต้ชุดเครื่องแบบสีขาว พยาบาลทุกคนล้วนเคยผ่านประเพณีการรับน้อง และความทรงจำครั้งนั้นยังคงประทับอยู่ในใจมาจนถึงวันนี้

ประเพณีรับน้องฝ่ายการพยาบาลจัดขึ้นครั้งแรกเมื่อ พ.ศ. 2553 โดย **พว.กาญจน์ โสภาสทิพากร** หัวหน้าพยาบาล โรงพยาบาลจุฬาลงกรณ์ในขณะนั้น ได้ริเริ่มให้มีการจัดกิจกรรมรับน้องขึ้นเพื่อต้อนรับสมาชิกใหม่เข้าสู่บ้านอันแสนอบอุ่น รวมถึงเพื่อสร้างความสมัครสมานสามัคคีระหว่างรุ่นพี่รุ่นน้องด้วย

“เราอยากให้น้อง ๆ พยาบาลที่เข้ามาใหม่ทุกคนรู้สึกว่าแม้จะต่างที่มาต่างสถาบัน แต่เมื่อเข้ามาอยู่ในบ้านหลังเดียวกันเป็นเลือดเนื้อเดียวกันแล้ว ก็อยากให้ทุกคนได้เริ่มต้นใหม่ไปด้วยกัน เพราะการได้เห็นหน้าค่าตากันรู้จักกันตั้งแต่วันแรก จะช่วยสร้างความผูกพันสามัคคีระหว่างพยาบาลรุ่นพี่กับพยาบาลรุ่นน้อง ซึ่งจะส่งผลกระทบยาวไปถึงชีวิตการทำงาน ทำให้พวกเขายังเป็นห่วงเป็นใยให้คำปรึกษากันคอยช่วยเหลือดูแลกันและกัน”

**พว.วิจิตพร คงจิณ** ผู้ตรวจการงานบริหารทรัพยากรบุคคล ฝ่ายการพยาบาล โรงพยาบาลจุฬาลงกรณ์ สภากาชาดไทย ในฐานะพยาบาลรุ่นพี่ซึ่งเป็นผู้จัด

งานประเพณีรับน้อง ย้อนรำลึกถึงการจัดประเพณีรับน้องพยาบาลว่า ช่วงแรกมีเดินทางไปต่างจังหวัดเป็นเวลา 2 วัน 1 คืน ภาคกลางวันจะมีการจัดกิจกรรมนันทนาการ เพื่อให้พยาบาลรุ่นพี่และพยาบาลรุ่นน้องได้ใช้เวลาสนุกสนานร่วมกัน ได้รู้จักใกล้ชิดกัน สร้างสัมพันธ์ภาพที่ดีต่อกัน ส่วนภาคกลางคืนจะเข้าสู่พิธีบายศรีสู่ขวัญ ผูกข้อมือคล้องมือ ภายใต้บรรยากาศที่ขลังและศักดิ์สิทธิ์ ซึ่งเปรียบเสมือนการต้อนรับเข้าสู่บ้านหลังใหม่อย่างเต็มตัว

“สมัยก่อนเราไปต่างจังหวัด ทั้งทะเลภูเขา จนถึงค่ายทหาร โดยจัดกิจกรรมนันทนาการเพื่อให้ทุกคนได้ใช้เวลาร่วมกัน ได้ทำความรู้จัก สร้างสายสัมพันธ์ที่ดีระหว่างกัน เราไม่ได้พารุ่นน้องไปทำกิจกรรมอย่างเดียว แต่ยังพารุ่นพี่พยาบาลไปร่วมด้วย รุ่นพี่เหล่านี้จะเป็นพี่เลี้ยงคอยดูแลช่วยเหลือให้คำปรึกษารุ่นน้องในการทำงานภาคหน้า พวกเขาต้องทำงานร่วมกันในอนาคต ดังนั้นประเพณีรับน้องจะช่วยสร้างสัมพันธ์ภาพที่ดี ทำให้เกิดความผูกพันสามัคคี และทำงานร่วมกันอย่างราบรื่น”

ต่อมาใน พ.ศ. 2561 หลังจากตึกจักรพงษ์ได้รับการบูรณะเสร็จสิ้น จึงมีการปรับรูปแบบการจัดประเพณีรับน้องพยาบาล จากเดินทางไปต่างจังหวัดก็เปลี่ยนมาจัดที่ตึกจักรพงษ์จนถึงทุกวันนี้ เพื่อให้สอดคล้องกับบริบทสถานการณ์ปัจจุบัน

“ตั้งแต่ปี 2562 เป็นต้นมา ประเพณีรับน้องพยาบาลได้เปลี่ยนสถานที่จัดกิจกรรมจากต่างจังหวัดมาจัดในโรงพยาบาลจุฬาลงกรณ์ โดยเสร็จสิ้นภายใน 2 วัน วันแรกคือการพบปะกับผู้บริหารฝ่ายการพยาบาล และที่ ๆ ในกลุ่มงานพยาบาล เพื่อเตรียมพร้อมเข้าสู่พยาบาลวิชาชีพในโรงพยาบาลจุฬาลงกรณ์ รวมถึง



แนะนำการเรียนการสอนในหลักสูตร Nurse Residency Program กิจกรรมนันทนาการเพื่อสานสัมพันธ์ในหมู่รุ่นพี่รุ่นน้องยังคงมีอยู่ วันที่สองเป็นการจัดพิธีบายศรีสู่ขวัญ เหตุผลในการจัดงานที่ตึกจักรพงษ์ เนื่องจากเป็นอาคารอนุรักษ์ที่มีความเก่าแก่งดงาม เปี่ยมด้วยมนต์ขลัง อีกทั้งฝ่ายการพยาบาลก็เคยมีสถานที่ทำการตั้งอยู่บนบนของอาคารหลังนี้ด้วยเช่นกัน จึงถือว่าเป็นสถานที่ที่มีนัยสำคัญอย่างยิ่งต่อประเพณีการรับน้องพยาบาล

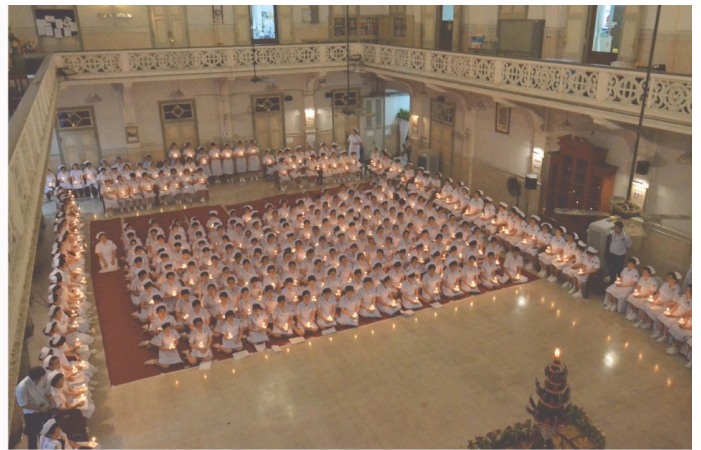
**พว.บุษบา เนติสารยาการ** ผู้เชี่ยวชาญพยาบาล 8 งานบริหารทรัพยากรบุคคล ฝ่ายการพยาบาล โรงพยาบาลจุฬาลงกรณ์ สภากาชาดไทย เล่าถึงความสำคัญของพิธีบายศรีสู่ขวัญว่า เป็นการเปลี่ยนสถานะจาก “นักเรียนพยาบาล” มาเป็น “พยาบาลวิชาชีพ” ด้วยการก้าวจากบ้านหลังเดิมคือ “โรงเรียนพยาบาล” ที่เคยพุ่มพอกบ่มส่งสอนวิชาความรู้มาสู่บ้านหลังใหม่คือ “โรงพยาบาลจุฬาลงกรณ์” ที่พร้อมให้ทุกคนได้เติมเต็มประสบการณ์การทำงานจริง

“หากเปรียบเทียบการให้กำเนิดเป็นแม่คนที่ 1 อาจารย์ของสถาบันการศึกษาของน้อง ๆ พยาบาลก็เปรียบเสมือนแม่คนที่ 2 ซึ่งทำหน้าที่จูงมือลูก ๆ นักเรียนพยาบาลเดินมาส่งต่อให้แม่คนที่ 3 นั่นคือ พี่ ๆ ผู้บริหารฝ่ายการพยาบาล จึงถือได้ว่าเป็นพยาบาลวิชาชีพเต็มตัว”

“นอกจากผู้บริหารโรงพยาบาลจุฬาลงกรณ์ และพี่ ๆ ฝ่ายการพยาบาลทุกคน เรายังเชิญอาจารย์จากสถาบันการศึกษาของน้อง ๆ พยาบาลใหม่มาเข้าร่วมพิธีบายศรีสู่ขวัญด้วย พิธีนี้จะจัดขึ้นในช่วงกลางคืน เป็นพิธีที่คล้ายการเรียกขวัญให้กลับมาอยู่กับเนื้อกับตัว ให้จิตใจมั่นคงพร้อมที่จะเป็นบุคลากรของฝ่ายการพยาบาลอย่างเต็มหัวใจและจิตวิญญาณ มีการผูกข้อมือ มอบดอกไม้มอบของที่ระลึกให้กันบรรยากาศเป็นไปอย่างอบอุ่นลึกซึ้งกินใจมาก”

ในช่วงพิธีบายศรีสู่ขวัญยังมีไฮไลต์ซึ่งเป็นเอกลักษณ์ที่สร้างชื่อให้ประเพณีรับน้องของฝ่ายการพยาบาล โรงพยาบาลจุฬาลงกรณ์ นั่นคือการส่งมอบตะเกียงซึ่งได้แรงบันดาลใจจากฟลอเรนซ์ ในตึกเกล สตรีผู้ได้ชื่อว่าเป็นผู้บุกเบิกและวางรากฐานวิชาชีพพยาบาลแผนใหม่ **พว.เอื้องพร เฝ้าเจริญ** ผู้ช่วยหัวหน้าพยาบาล ด้านทรัพยากรบุคคล โรงพยาบาลจุฬาลงกรณ์ สภากาชาดไทย ในฐานะผู้จัดงานประเพณีรับน้อง เล่าว่า

“ยามค่ำคืน ฟลอเรนซ์ ในตึกเกลจะเดินถือตะเกียงดวงน้อยไปดูแลทหารที่บาดเจ็บตามเตียงต่าง ๆ สะท้อนถึงความเอาใจใส่ต่อผู้ป่วย จนได้รับขนานนามว่าสุภาพสตรีแห่งดวงประทีป กิจกรรมการส่งมอบตะเกียงจึงหมายถึงการส่ง



มอบความเอื้ออาทร ส่งมอบความเป็นมืออาชีพจากพยาบาลรุ่นก่อนสู่พยาบาลรุ่นใหม่ เพื่อให้ระลึกถึงจิตวิญญาณของฟลอเรนซ์ ในตึกเกล” พว.เอื้องพรยังเล่าถึงเหตุการณ์ประทับใจไม่มีวันลืมคือ พิธีบายศรีสู่ขวัญ พ.ศ. 2561 ที่กลับมาจัดขึ้นเป็นครั้งแรก ณ ตึกจักรพงษ์

“คืนนั้นห้องทั้งห้องมืดสนิท ตอนนั้นเองรุ่นพี่พยาบาลก็เริ่มจุดเทียนเล่มแรก แล้วจุดส่งต่อกันไปเรื่อย ๆ จนห้องทั้งห้องค่อย ๆ สว่างไสวไปด้วยแสงประทีปจากพยาบาลกว่าสองร้อยชีวิต เหมือนเราได้มอบแสงสว่างทางวิชาชีพให้รุ่นน้อง เพื่อให้เขาจะได้นำแสงสว่างนี้ส่งมอบต่อไปยังผู้ป่วยคนอื่น ๆ”

พว.บุษบา พยาบาลรุ่นพี่ที่เป็นสักขีพยานอยู่ในเหตุการณ์นั้นก็เล่าด้วยความประทับใจเช่นเดียวกัน “รู้สึกปลื้มใจตรงที่ได้เห็นพยาบาลรุ่นพี่ทุกคนมายืนต้อนรับน้อง ๆ ทุกคนต่างโอบกอดกันอย่างอบอุ่น มีการผูกข้อมือไม่ข้อมือ ทามกลางความเงียบสงัดที่มีเพียงแสงจันทร์สาดส่องมา เชื่อว่าน้อง ๆ หลายคนจะจดจำรุ่นพี่ที่ผูกข้อมือให้เขาได้แน่ ๆ”

พว.ฐิติพร กล่าวเสริมว่า การได้มาเป็นผู้จัดงานประเพณีรับน้องพยาบาลยิ่งทำให้สัมผัสได้ถึงคุณค่าและความหมายของกิจกรรมครั้งนี้ “เราสัมผัสได้ถึงมิตรภาพความอบอุ่น ตั้งแต่ผู้บริหาร อาจารย์จากสถาบันของน้อง ๆ รวมถึงรุ่นพี่พยาบาลที่มารอต้อนรับ ดอกยี่ว้าที่นำจากนี้ไปเราจะไม่มีวันทอดทิ้งกัน จะคอยช่วยเหลือดูแลกันตลอดไป ในฐานะลูก ๆ ของโรงพยาบาลจุฬาลงกรณ์”

ประเพณีรับน้องฝ่ายการพยาบาล โรงพยาบาลจุฬาลงกรณ์ สภากาชาดไทย มิได้เป็นเพียงกิจกรรมที่สืบทอดต่อกันมา แต่ยังเป็นความตั้งใจของรุ่นพี่ฝ่ายการพยาบาลทุกคน ที่อยากส่งมอบมิตรภาพและความปรารถนาดีให้แก่พยาบาลน้องใหม่ นับเป็นจุดเริ่มต้นที่ดีเปี่ยมด้วยความอบอุ่น ทั้งยังช่วยสร้างความมั่นใจได้ว่า แม้เส้นทางข้างหน้าจะมีอุปสรรคขวากหนามก็ยังมีพี่ ๆ คอยช่วยเหลือประคับประคอง และสนับสนุนน้อง ๆ ให้เดินไปสู่เป้าหมายที่วางไว้ นั่นคือการเป็นพยาบาลผู้ดูแลผู้ป่วยอย่างเต็มความสามารถ ■



**ข้อมูลโดย :**  
พว.เอื้องพร เฝ้าเจริญ  
ผู้ช่วยหัวหน้าพยาบาล  
ด้านทรัพยากรบุคคล  
โรงพยาบาลจุฬาลงกรณ์  
สภากาชาดไทย



พว.ฐิติพร คงอิม  
ผู้ตรวจการงานบริหาร  
ทรัพยากรบุคคล  
ฝ่ายการพยาบาล  
โรงพยาบาลจุฬาลงกรณ์  
สภากาชาดไทย



พว.บุษบา เนติสารยาการ  
ผู้เชี่ยวชาญพยาบาล 8  
งานบริหารทรัพยากรบุคคล  
ฝ่ายการพยาบาล  
โรงพยาบาลจุฬาลงกรณ์  
สภากาชาดไทย



## Clean Food คลื่นใจ

# ร้านอาหารเพื่อคนรักสุขภาพ

ทุกวันนี้ผู้คนหันมาใส่ใจดูแลสุขภาพกันมากขึ้น การเลือกรับประทานอาหารที่มีประโยชน์และปลอดภัยจึงถือเป็นเรื่องสำคัญมาก ฉบับนี้เราขอแนะนำ 5 ร้านอาหารคลื่นฟู้ดดี ๆ ไม่ไกลไม่ไกลโรงพยาบาลจุฬาลงกรณ์ สภากาชาดไทย จะไปนั่งรับประทานที่ร้านหรือสั่งดีลิเวอรี่ก็อร่อยง่าย ๆ อุดมด้วยสารอาหาร ดีต่อกายและใจคนรักสุขภาพ



### Pimp My Salad

คนรักสลัดต้องถูกใจสิ่งนี้ ! ร้านอาหารคลื่นอิมพอร์ตจากสิงคโปร์ โดดเด่นด้วยบรรยากาศร้านสไตล์ลอฟต์สุดโมเดิร์น มาพร้อมคาเฟ่สดหลากหลายชนิดให้คุณได้เลือกสรรตามสไตล์ตัวเอง ภายใต้แนวคิด Build Your Own Bowl มีทีโอบีบิงให้เลือกอย่างจุใจ นอกจากนี้ยังมีเมนูเด็ก เบอร์เกอร์ของหวาน สมูทตี้ผลไม้หลากรส จานเด็ดที่ต้องบอกต่อคือ Tropical Acai Bowl อร่อยเต็มชามแถมสารอาหารครบถ้วน Hula Hula Tuna เมนูข้าวหน้าปลาทูน่าอัดแน่นด้วยทีโอบีบิงคุณภาพพรีเมียม ร้านตั้งอยู่ในซอยสาทร 8 เปิดทุกวัน เวลา 8.00-21.00 น.

ขอบคุณภาพ : Pimp My Salad

### กิน ๓ ดี

ร้านอาหารออร์แกนิกส์สไตล์โฮมเมด บรรยากาศผ่อนคลายเหมือนบ้านเพื่อน ผสมผสานเมนูอาหารไทย ญี่ปุ่น ตะวันตกได้อย่างลงตัว ไม่ว่าจะเป็นข้าวไรซ์เบอร์รี่หน้าแฮมออนต้มช่าไก่ เบนโตะไก่ย่างซอสเทรียกิ เฟตตูชีนี ผักโขมผัดครีมกระเทียมเห็ด ส้มตำซอสนูปลวก หรือของหวานตบท้ายอย่างไอศกรีมกระเจียวชีสเค้ก รับรองอร่อยทุกจาน สัมผัสได้ถึงความพิถีพิถันในทุกรายละเอียด นอกจากนี้ยังมีเมนูกาแฟสมูทตี้ผลไม้ น้ำผลไม้สดกักเย็นให้ความสดชื่นด้วย ร้านตั้งอยู่ในซอยสาทร 6 เปิดทุกวัน เวลา 9.00-18.00 น. (หยุดวันเสาร์)

ขอบคุณภาพ : KinnadeeCleanfood





## Paak

"Paak" หรือ "ผัก" ร้านนี้เน้นย้ำตัวเองว่าเป็น Vegetable Café and Bar ซูโร่งด้วยเมนูเครื่องดื่มผักและผลไม้คุณภาพสูง ทั้งน้ำผักผลไม้สกัดเย็น สมูทตี้ และเครื่องดื่มแบบไทย ๆ ออกแบบโดยเชฟผู้เชี่ยวชาญด้านโภชนาการ แถมยังครีเอตสุด ๆ เช่น Chapola เครื่องดื่มจากใบชาพลูบั่นผสมกับผักโขม ใบบัวบก บรอกโคลี มินต์ และน้ำมะพร้าว หอมอร่อยสดชื่น Hail Caesar แปลงโฉมจากสลัดซีซาร์เป็นเครื่องดื่ม สมูทตี้ Bangkok Summer ต้มแล้วเติมน้ำได้ฟิลตั้มยำกึ่ง หรือถ้าอยากดื่มแบบชิลก็ลองเลือกน้ำซิงสด 100% รับรองบุสต์เอเนอร์จี้แบบทันใจ นอกจากเครื่องดื่ม ยังมีอาหารเบา ๆ เช่น สลัด ข้าวหน้าต่าง ๆ ชุปผัก และแซนด์วิช ร้าน PAAK ตั้งอยู่ที่โครงการ The Commons ศาลาแดง เปิดทุกวัน เวลา 8.00-23.00 น. (วันเสาร์และวันอาทิตย์เปิดถึงเที่ยงคืน)



ขอบคุณภาพ : PAAK



## Hunter Poke

อ่านว่า "ฮันเตอร์ โปก" มาจาก Poke Bowl อาหารพื้นเมืองของฮาวาย ที่คล้ายปลาดิบหั่นเต๋าพูนกับผักผลไม้ก่อนปรุงรสแบบดั้งเดิม เป็นอีกหนึ่งร้านขวัญใจคนรุ่นใหม่สายเฮลตี้ ตกแต่งร้านด้วยโทนสดใสเหมาะกับการถ่ายรูป ไฮไลต์อยู่ตรงเมนูขายดีอย่าง The Classic ข้าวหน้าปลาแซลมอนหั่นเต๋า คลุกเคล้ามะม่วงสุก อาโวคาโด ส้มโอ แยมโรยด้วยหอมเจียว อีกหนึ่งเมนูชิกเนเจอร์คือ X Factor ข้าวหน้าปลาดีบรวมทั้งแซลมอน ปลาไหลย่าง ไข่ปลาแซลมอน มะม่วง พร้อมซอสสูตรพิเศษ จะสั่งจากเมนูหรือปรุงเองแบบ DIY ก็ได้ทั้งนั้น วัตถุดิบสดใหม่ คุณภาพระดับพรีเมียม เปิดทุกวัน เวลา 11.00-21.30 น.

ขอบคุณภาพ : Hunter Poke, [www.wongnai.com](http://www.wongnai.com)



## Veggie First Cafe

ร้านอาหารคลีนชื่อดังจากเชียงใหม่ จุดเด่นอยู่ตรงมีเมนูของกินให้เลือกเยอะมาก แถมคุณภาพดี ราคาไม่แพง เหมาะกับไลฟ์สไตล์คนเมืองแบบ Grab and Go เมนูฮิตคือข้าวหน้าแซลมอนอาโวคาโดชิ้นใหญ่สะใจ ชุปเห็ด สลัดไก่ญี่ปุ่นที่เสิร์ฟไฉ่ฉ่ำ ๆ ผักกรอบ ๆ ซีสหอม ๆ ครบถ้วนด้วยสารอาหาร หรือข้าวหน้าเนื้อสไลด์ญี่ปุ่นที่อร่อยขั้นสุด นอกจากนี้ยังมีเมนูเส้น สลัด ขนม และน้ำผักผลไม้เพื่อคนรักสุขภาพอีกเพียบ ร้านตั้งอยู่ที่ One Bangkok ชั้น B1 โซน Parade เปิดทุกวัน เวลา 10.00-22.00 น. ■

ขอบคุณภาพ : Veggie First Cafe



**“สังคมแห่งการให้” รวมน้ำใจสู่โรงพยาบาลจุฬาลงกรณ์ สภากาชาดไทย  
และคณะแพทยศาสตร์ จุฬาลงกรณ์มหาวิทยาลัย**



**คุณพวงทิพย์ หวังหลี และครอบครัว** มอบเงินบริจาคจำนวน 6,000,000 บาท เพื่อสมทบทุนช่วยเหลือผู้ป่วยยากไร้, เพื่อกองทุนเงินบริจาคเพื่อใช้ในการคลินิกโรคสมองเสื่อม และเพื่อโครงการมะเร็งเต้านมเฉลิมพระเกียรติ โรงพยาบาลจุฬาลงกรณ์ สภากาชาดไทย โดยมี **รศ.นพ.นิพนธ์ เชมพะเพชร** รองผู้อำนวยการฯ ฝ่ายการคลัง และ **คุณทักษิณา เกษมสันต์ ณ อยุธยา** ผู้ช่วยผู้อำนวยการฯ ด้านบัญชี ร่วมรับมอบ ณ ตึกอำนวยการ

**คุณปัทมา-คุณสุทธิเดช ถกกลศรี** มอบเงินบริจาคจำนวน 2,500,000 บาท เพื่อโครงการศูนย์มะเร็งแบบบูรณาการ โรงพยาบาลจุฬาลงกรณ์ สภากาชาดไทย โดยมี **รศ.นพ.ฉันทชาย สิทธิพันธุ์** ผู้อำนวยการโรงพยาบาลจุฬาลงกรณ์ สภากาชาดไทย รับมอบ ณ ตึกอำนวยการ



**คุณเพ็ญจันทร์ แจ่มใส คุณรุตินันท์ นครศรี และครอบครัว** มอบเงินบริจาคจำนวน 1,000,000 บาท เพื่อศูนย์โปรตอนสมเด็จพระเทพรัตนราชสุดาฯ โรงพยาบาลจุฬาลงกรณ์ สภากาชาดไทย โดยมี **รศ.นพ.ฉันทชาย สิทธิพันธุ์** ผู้อำนวยการโรงพยาบาลจุฬาลงกรณ์ สภากาชาดไทย **รศ.นพ.ชลเกียรติ ขอบประเสริฐ** หัวหน้าศูนย์โปรตอนสมเด็จพระเทพรัตนราชสุดาฯ และ **ผศ.(พิเศษ) นพ.สุรินทร์ อัครวิฑูรทิพย์** ผู้ช่วยคณบดี ฝ่ายบริการวิชาการ คณะแพทยศาสตร์ จุฬาลงกรณ์มหาวิทยาลัย ร่วมรับมอบ ณ ตึกอำนวยการ

**คุณภาณุพงศ์-คุณนิตยา เลิศสิริมงคลชัย และครอบครัว** มอบเงินบริจาคจำนวน 200,000 บาท เพื่อจัดซื้อเครื่องมือแพทย์ เครื่อง HIGH FLOW AIRVO2 แก่โรงพยาบาลจุฬาลงกรณ์ สภากาชาดไทย โดยมี **คุณอัญชลี โสติดิพันธุ์** ผู้ช่วยผู้อำนวยการฯ ด้านกิจการองค์กร รับมอบ ณ ตึกอำนวยการ



**คุณพรทิพย์ รัตนปั้นเกษม และคุณเพชร ทฤษฎีคุณ** มอบเงินบริจาคจำนวน 200,000 บาท เพื่อศูนย์โรคหัวใจ โรงพยาบาลจุฬาลงกรณ์ สภากาชาดไทย และเพื่อสมทบทุนช่วยเหลือผู้ป่วยสามัญ โรงพยาบาลจุฬาลงกรณ์ ณ ฝ่ายพิธีการ ตึกวชิรญาณวงศ์

**คณะผู้บริหารบริษัท ไทยเมจิฟาร์มาชีฟิดคัล จำกัด** มอบเงินบริจาคจำนวน 100,000 บาท เพื่อโครงการศูนย์มะเร็งแบบบูรณาการ โรงพยาบาลจุฬาลงกรณ์สภากาชาดไทย และมอบผลิตภัณฑ์นมเมจิแก่โรงพยาบาลจุฬาลงกรณ์ โดยมี **ภญ.อภิญญา วิจิตรเมฆทอง** ผู้ช่วยผู้อำนวยการฯ ด้านจัดซื้อจัดจ้าง รับมอบ ณ ตึกอำนวยการ



**คุณสมพงษ์ ศักดาไกร** มอบเงินบริจาคจำนวน 2,000,000 บาท เพื่อสนับสนุนกองทุนห้องส่องกล้อง Surgical Endoscopy มูลนิธิคณะแพทยศาสตร์ จุฬาลงกรณ์ โดยมี **ผศ.นพ.สุภกิจ ขมิวิลัย** อาจารย์ประจำภาควิชาศัลยศาสตร์ คณะแพทยศาสตร์ จุฬาลงกรณ์มหาวิทยาลัย และ **ผศ.(พิเศษ) นพ.สุรินทร์ อัครวิฑูรติพิทย** ผู้ช่วยคณบดี ฝ่ายบริการวิชาการ คณะแพทยศาสตร์ จุฬาลงกรณ์มหาวิทยาลัย ร่วมรับมอบ ณ ห้องส่องกล้อง Surgical Endoscopy ชั้น 3 อาคารนวัตภิบาล โรงพยาบาลจุฬาลงกรณ์ สภากาชาดไทย



**คุณอภิชาติ ลือสสรณกุล และครอบครัว** มอบเงินบริจาคจำนวน 500,000 บาท เพื่อผู้ป่วยมะเร็งต่อมไทรอยด์ มูลนิธิคณะแพทยศาสตร์ จุฬาลงกรณ์ โดยมี **รศ.นพ.พินิจ กุลละวณิช** ประธานกรรมการมูลนิธิ คณะแพทยศาสตร์ จุฬาลงกรณ์และ **รศ.พญ.คณินิจ กิ่งเพชร** อาจารย์ประจำภาควิชารังสีวิทยา คณะแพทยศาสตร์ จุฬาลงกรณ์มหาวิทยาลัย ร่วมรับมอบ ณ ห้องประชุม 603 ชั้น 6 อาคารอานันท์มหิตล คณะแพทยศาสตร์ จุฬาลงกรณ์มหาวิทยาลัย

**คุณอดิศร อาศิรกานต์** กรรมการผู้จัดการ บริษัท พิกเซอร์ (ประเทศไทย) จำกัด มอบเครื่องพิมพ์มิกเลเซอร์จำนวน 10 เครื่อง และดัดบ่มึกเครื่องพิมพ์เลเซอร์ จำนวน 28 ดัดบ่ม รวมมูลค่า 429,600 บาท ให้แก่ฝ่ายบริการวิชาการ คณะแพทยศาสตร์ จุฬาลงกรณ์มหาวิทยาลัย โดยมี **ผศ.(พิเศษ) นพ.สุรินทร์ อัครวิฑูรติพิทย** ผู้ช่วยคณบดี ฝ่ายบริการวิชาการ คณะแพทยศาสตร์ จุฬาลงกรณ์มหาวิทยาลัย พร้อมด้วย **รศ.(พิเศษ) นพ.กำพล สุวรรณพิมลกุล** ผู้ช่วยคณบดี ฝ่ายบริการวิชาการ คณะแพทยศาสตร์ จุฬาลงกรณ์มหาวิทยาลัย **อ.ดร.ประวีร์ เครือโชติกุล** อาจารย์ประจำฝ่ายนวัตกรรมและนวัตกรรม และเทคโนโลยีดิจิทัล คณะแพทยศาสตร์ จุฬาลงกรณ์มหาวิทยาลัย และ **คุณสุริยา ปัญญาสันติกุล** ผู้อำนวยการฝ่ายบริหาร คณะแพทยศาสตร์ จุฬาลงกรณ์มหาวิทยาลัย ร่วมรับมอบ ณ ห้องสตูดิโอ MDCU MedUMORE ตึก C (Cohort Ward) หน้าอาคารแพทย์พัฒน์ คณะแพทยศาสตร์ จุฬาลงกรณ์มหาวิทยาลัย



**คุณสมพงษ์ ศักดาไกร** มอบเงินจำนวน 400,000 บาท เพื่อสนับสนุนภาควิชาวิสัญญีวิทยา มูลนิธิคณะแพทยศาสตร์ จุฬาลงกรณ์ โดยมี **ผศ.นพ.พรเลิศ จัตุระแก้ว** หัวหน้าภาควิชาวิสัญญีวิทยา คณะแพทยศาสตร์ จุฬาลงกรณ์มหาวิทยาลัย พร้อมด้วย **ผศ.(พิเศษ) นพ.ธรรมศักดิ์ ทวีศรี** อาจารย์ประจำภาควิชาวิสัญญีวิทยา คณะแพทยศาสตร์ จุฬาลงกรณ์มหาวิทยาลัย และ **ผศ.(พิเศษ) นพ.สุรินทร์ อัครวิฑูรติพิทย** ผู้ช่วยคณบดีฝ่ายบริการวิชาการ คณะแพทยศาสตร์ จุฬาลงกรณ์มหาวิทยาลัย ร่วมรับมอบ ณ ห้องส่องกล้อง Surgical Endoscopy ชั้น 3 อาคารนวัตภิบาล โรงพยาบาลจุฬาลงกรณ์ สภากาชาดไทย

**บริษัท พีเบอร์รี่ ไทย จำกัด** (แบรนด์พาคามาว่า คอฟฟี่ โรสเคอร์) นำรายได้ 5% จากการขายเมล็ดกาแฟ MDCU Blend มอบเงินจำนวน 86,000 บาท ให้แก่คณะแพทยศาสตร์ จุฬาลงกรณ์มหาวิทยาลัย โดยมี **รศ.นพ.จันทชาย สิทธิพันธุ์** ที่ปรึกษาคณบดี คณะแพทยศาสตร์ จุฬาลงกรณ์มหาวิทยาลัย และ **ผศ.นพ.กวิรัช ดันติวงษ์** รองคณบดีฝ่ายกายภาพ ร่วมรับมอบ ณ ลานอเนกประสงค์ ชั้น 1 อาคารอานันท์มหิตล คณะแพทยศาสตร์ จุฬาลงกรณ์มหาวิทยาลัย



**บริษัท กันกุลเอ็นจิเนียริ่งจำกัด (มหาชน)** มอบอุปกรณ์บำบัดการหายใจ จำนวน 7 เครื่อง ได้แก่ เครื่องผลิตออกซิเจนจำนวน 3 เครื่อง และเครื่องพ่นยา จำนวน 4 เครื่อง เพื่อมอบให้แก่ผู้ป่วยโรคระบบทางเดินหายใจและภาวะวิกฤตการหายใจในการดูแลรักษาต่อไป โดยมี **ศ.ดร.นพ.สิทธิศักดิ์ หารณาเวก** รองคณบดี ฝ่ายกิจการนิสิต คณะแพทยศาสตร์ จุฬาลงกรณ์มหาวิทยาลัย พร้อมด้วย **ผศ.พญ.วราวรรณ ศิริชนะ** อาจารย์ประจำสาขาวิชาโรคระบบทางเดินหายใจและภาวะวิกฤตการหายใจ ภาควิชาอายุรศาสตร์ คณะแพทยศาสตร์ จุฬาลงกรณ์มหาวิทยาลัย และ **นสพ.กนกกรักษ์ บำรุงราษฎร์** ประธานโครงการเข็มนานันท์มหิตล ประจำปี 2568 ร่วมรับมอบ ณ อาคารภูมิสิริมังคลานุสรณ์ ชั้น 7 โซน C โรงพยาบาลจุฬาลงกรณ์ สภากาชาดไทย ■

ข่าวสารกิจกรรมและความเป็นไปรอบรั้วโรงพยาบาลจุฬาลงกรณ์ สภากาชาดไทย  
และคณะแพทยศาสตร์ จุฬาลงกรณ์มหาวิทยาลัย

**“โรงพยาบาลจุฬาลงกรณ์ สภากาชาดไทย ผสานทีมแพทย์โรคหัวใจ รักษาผู้ป่วยด้วยอุปกรณ์ช่วยการทำงานของหัวใจ (Impella) แห่งแรกในประเทศไทย”**



เมื่อวันพฤหัสบดีที่ 21 สิงหาคม พ.ศ. 2568 โรงพยาบาลจุฬาลงกรณ์ สภากาชาดไทย และ ศูนย์โรคหัวใจ โดยฝ่ายห้องปฏิบัติการสวนหัวใจและหลอดเลือด หน่วยอายุรศาสตร์หัวใจและหลอดเลือด ภาควิชาอายุรศาสตร์ ร่วมกับหน่วยศัลยศาสตร์ทรวงอก ภาควิชาศัลยศาสตร์ คณะแพทยศาสตร์ จุฬาลงกรณ์มหาวิทยาลัยและฝ่ายการพยาบาล จัดแถลงข่าว เรื่อง การนำเทคโนโลยีเครื่องช่วยการทำงานของหัวใจ Impella System มาใช้ขณะทำการหัตถการสวนและขยายหลอดเลือดหัวใจด้วยบอลลูนและขดลวดในผู้ป่วยที่มีความเสี่ยงสูงมาก (complex high-risk indicated percutaneous coronary intervention หรือ CHIP-PCI) โดยได้ทำให้ผู้ป่วยรายแรกในประเทศไทยเมื่อวันที่ 25 มีนาคม 2568 ที่ผ่านมา

**รศ.นพ.ฉันทชัย สิทธิพันธุ์** ผู้อำนวยการโรงพยาบาลจุฬาลงกรณ์ สภากาชาดไทย และคณบดี คณะแพทยศาสตร์ จุฬาลงกรณ์มหาวิทยาลัย เป็นประธานเปิดการแถลงข่าว และมี **อ.พญ.ศิริพร อธิสกุล** อายุรแพทย์โรคหัวใจ หัวหน้าห้องปฏิบัติการสวนหัวใจและหลอดเลือด, **ศาสตราจารย์คุณ นพ.สันต์ อุทัยเฉลิม** อายุรแพทย์ผู้ชำนาญการโรคหัวใจและหลอดเลือด, **อ.นพ.พัชร อ่องจรัส** ศัลยแพทย์ผู้ชำนาญการผ่าตัดหัวใจและทรวงอก, **อ.พญ.ฐิติมา หลิมเจริญ** อายุรแพทย์ผู้ชำนาญการโรคหัวใจและหลอดเลือด ทีมแพทย์พยาบาล ร่วมแถลงข่าวในครั้งนี้ ณ ห้องประชุม 1201 อาคารภูมิสิริมังคลานุสรณ์ ชั้น 12 โรงพยาบาลจุฬาลงกรณ์ สภากาชาดไทย

**ตรวจรับรองมาตรฐานอนามัยสิ่งแวดล้อมในโรงพยาบาล  
จุฬาลงกรณ์ Bangkok GREEN & CLEAN Hospital Plus  
(BKKGC+)**

เมื่อวันศุกร์ที่ 5 กันยายน พ.ศ. 2568 คณะผู้บริหาร แพทย์ พยาบาล เจ้าหน้าที่ คณะอนุกรรมการพิทักษ์สิ่งแวดล้อมและสร้างเสริมสุขภาพ คณะกรรมการสิ่งแวดล้อมและความปลอดภัย โรงพยาบาลจุฬาลงกรณ์ สภากาชาดไทย นำโดย **ศ.ดร.เสรีชัย โชติพานิช** รองผู้อำนวยการโรงพยาบาลจุฬาลงกรณ์ ฝ่ายกายภาพ ให้การต้อนรับคณะผู้ตรวจประเมิน Bangkok GREEN & CLEAN Hospital Plus (BKKGC+)

โรงพยาบาลจุฬาลงกรณ์ มุ่งมั่นในการดำเนินการกิจขององค์กรและพัฒนาสู่ความเป็นมาตรฐานสากล โดยตระหนักถึงความรับผิดชอบต่อสิ่งแวดล้อม ความปลอดภัยของผู้รับบริการ บุคลากร และชุมชนใกล้เคียง ตลอดจนการพัฒนาและกระบวนการทำงานอย่างต่อเนื่อง เพื่อป้องกันมลพิษและผลกระทบต่อสิ่งแวดล้อม ด้วยการขับเคลื่อนนโยบายการดำเนินงานตามมาตรฐาน Bangkok GREEN & CLEAN Hospital Plus (BKKGC+)



**“Thai Auto MoCa แบบทดสอบดิจิทัลด้วย AI ประเมิน  
ภาวะสมองเสื่อม” ศูนย์ฝึกสมองฯ รับรางวัลเลิศรัฐ  
ประจำปี 2568 ระดับดีเด่น สาขาบริการภาครัฐ ประเภท  
นวัตกรรมบริการ**

เมื่อวันศุกร์ที่ 12 กันยายน พ.ศ. 2568 ศูนย์ฝึกสมองโรงพยาบาลจุฬาลงกรณ์ สภากาชาดไทย และศูนย์ความเป็นเลิศด้านนวัตกรรมดิจิทัลและปัญญาประดิษฐ์เพื่อการแพทย์ด้านจิตเวช (AIMET) ภาควิชาคอมพิวเตอร์ คณะวิศวกรรมศาสตร์ จุฬาลงกรณ์มหาวิทยาลัย และคณะแพทยศาสตร์ จุฬาลงกรณ์มหาวิทยาลัย เข้ารับรางวัลเลิศรัฐ ระดับดีเด่น สาขาบริการภาครัฐ ปี 2568 จากผลงาน “Thai Auto MoCa แบบทดสอบดิจิทัลด้วย AI ประเมินภาวะสมองเสื่อม” โดยมี **รศ.ดร.พญ.โสฬสพัทธ์ เหมธัญจิโรจน์** หัวหน้าศูนย์ฝึกสมอง โรงพยาบาลจุฬาลงกรณ์ สภากาชาดไทย และรองคณบดีฝ่ายนวัตกรรมและบูรณาการและเทคโนโลยีดิจิทัล คณะแพทยศาสตร์ จุฬาลงกรณ์มหาวิทยาลัย พร้อมด้วย **ผศ.ดร.ณัฐภูมิ หนูโพธิ์เงิน** ผู้อำนวยการศูนย์ความเป็นเลิศด้านนวัตกรรมดิจิทัลและปัญญาประดิษฐ์เพื่อการแพทย์ด้านจิตเวช (AIMET) ภาควิชาคอมพิวเตอร์ คณะวิศวกรรมศาสตร์ จุฬาลงกรณ์มหาวิทยาลัย ร่วมรับรางวัลในครั้งนี้ และมี **รศ.ดร.นพ.ม.ล.กรเกียรติ์ สนิทวงศ์** รองผู้อำนวยการฯ ฝ่ายบริการ พร้อมด้วยทีมบุคลากรทางการแพทย์ฯ เข้าร่วมงาน “เสวนาวิชาการและพิธีมอบรางวัลเลิศรัฐ ประจำปี 2568 ภาครัฐอัจฉริยะ ขับเคลื่อนอนาคต Smart Government & Smart Services : Driving for the Future” ซึ่งจัดโดยสำนักงานคณะกรรมการพัฒนาระบบราชการ (สำนักงาน ก.พ.ร.) ณ ห้องรอยัล จูบิลี บอลรูม อาคารชาเลนเจอร์ อิมแพคเมืองทองธานี จังหวัดนนทบุรี

## งานวันระลึกพระคุณครูและปัจฉิมนิเทศนิสิตแพทย์ชั้นปีที่ 6 ประจำปีการศึกษา 2567



เมื่อวันอังคารที่ 1 เมษายน พ.ศ. 2568 เวลา 08.30 น. ณ ห้องประชุมยาใจ ณ สงขลา ชั้น 25 อาคารหอพักและพัฒนา รศ.นพ.ฉันทชัย สิทธิพันธ์ คณบดี คณะแพทยศาสตร์ จุฬาลงกรณ์มหาวิทยาลัย และคณาจารย์คณะแพทยศาสตร์ จุฬาลงกรณ์มหาวิทยาลัย กล่าวให้โอวาทแก่นิสิตแพทย์ชั้นปีที่ 6 คณะแพทยศาสตร์ จุฬาลงกรณ์มหาวิทยาลัย ประจำปีการศึกษา 2567 ในงานวันระลึกพระคุณครูและปัจฉิมนิเทศนิสิตแพทย์ชั้นปีที่ 6 (รุ่นที่ 75) โดยมี ศ.ดร.นพ.สิทธิศักดิ์ หรรษาเวก รองคณบดีฝ่ายกิจการนิสิต คณะแพทยศาสตร์ จุฬาลงกรณ์มหาวิทยาลัย กล่าวเปิดงาน ซึ่งฝ่ายกิจการนิสิต ได้จัดขึ้นเนื่องในโอกาสที่นิสิตจะสำเร็จการศึกษาหลักสูตรแพทย-ศาสตรบัณฑิต กิจกรรมภายในงานประกอบด้วย การเสวนา ประสมการณณ์ จากรุ่นพี่สู่รุ่นน้อง โดย ผศ.นพ.

ภาณุวัฒน์ ชูติวงศ์ แพทย์จุฬาฯ รุ่นที่ 50 อ.พญ.บุราเพ็ญ บุญชู แพทย์จุฬาฯ รุ่นที่ 59 นพ.ณัฐภัทร อนุตวง แพทย์จุฬาฯ รุ่นที่ 71 ดำเนินรายการโดย ผศ.นพ.เสกข์ แทนประเสริฐสุข แพทย์จุฬาฯ รุ่นที่ 62, การแนะนำแพทย์สภา และสมาคมศิษย์เก่า แพทย์จุฬาลงกรณ์ ในพระบรมราชูปถัมภ์ โดย ศ.กิตติคุณ พญ.คุณหญิงกอบจิตต์ ลิ้มปวยอภิม กรมการและเหรียญกฐานนิเทศและแพทยศาสตร์ จุฬาลงกรณ์ และ รศ.นพ.ปริดา ทศนประดิษฐ์ อุปนายกสมาคมศิษย์เก่าแพทย์จุฬาลงกรณ์ ในพระบรมราชูปถัมภ์ ศ.กิตติคุณ นพ.วิโรดิ พานิชพงษ์ สมาคมศิษย์เก่าแพทย์จุฬาลงกรณ์ ในพระบรมราชูปถัมภ์และศ.นพ.กัธร พฤษยานนท์ เลขาธิการสมาคมศิษย์เก่าแพทย์จุฬาลงกรณ์ ในพระบรมราชูปถัมภ์

## พิธีมอบรางวัลอาจารย์แพทย์ผู้เป็นแบบอย่าง และสร้างแรงบันดาลใจแก่นิสิตแพทย์

เมื่อวันอังคารที่ 1 เมษายน พ.ศ. 2568 เวลา 08.30 น. ห้องประชุมยาใจ ณ สงขลา ชั้น 25 อาคารหอพักและพัฒนา คณาจารย์ คณะแพทยศาสตร์ จุฬาลงกรณ์มหาวิทยาลัย รศ.นพ.ฉันทชัย สิทธิพันธ์ คณบดีคณะแพทยศาสตร์ จุฬาลงกรณ์มหาวิทยาลัย มอบรางวัลให้แก่อาจารย์แพทย์ผู้เป็นแบบอย่างและสร้างแรงบันดาลใจแก่นิสิตแพทย์ โดยคณะกรรมการนิสิตแพทย์ชั้นปีที่ 6 ร่วมกับฝ่ายกิจการนิสิต คณะแพทยศาสตร์ จุฬาลงกรณ์มหาวิทยาลัย ได้จัดขึ้นเพื่อเชิดชูเกียรติอาจารย์ผู้เป็นต้นแบบของการเป็นแพทย์ที่ดี (role model) ในการเรียนการสอน การดูแล และทำกิจกรรมต่าง ๆ พร้อมทั้งสร้างแรงบันดาลใจ (inspiration) ให้แก่นิสิตแพทย์ โดยมีผู้ได้รับรางวัล ดังนี้

### ภาควิชาอายุรศาสตร์

- ศ.ดร.นพ.ชัชวาล สอนกระต่าย
- รศ.นพ.วันลา กุลวิจิตร
- ผศ.นพ.จักกพัฒน์ วนิชานันท์

### ภาควิชาศัลยศาสตร์

- ศ.นพ.ศุภฤกษ์ ปรีชายุทธ
- อ.พญ.ฐิติพร ขอบอาภรณ์

### ภาควิชาสูติศาสตร์-นรีเวชวิทยา

- ผศ.พญ.พรทิพย์ สิริยาภิวัฒน์
- รศ.นพ.สุรสิทธิ์ ชัยทองวงศ์วัฒนา
- ผศ.นพ.อัมรินทร์ สุวรรณ

### ภาควิชากุมารเวชศาสตร์

- ศ.ดร.นพ.วิจิต สุพรศิลป์ชัย
- ผศ.พญ.ปาริชาติ ขาวสุทธิ

### Minor Ward

- ผศ.นพ.ภูษงค์ เหล่าจุฬาลักษณ์
- ผศ.นพ.กฤษณ์ เจริญลาภ
- อ.นพ.ดนัยเทพ ลิ้มสกุล
- ผศ.(พิเศษ) นพ.สรวิศ วัฒนพิรุพงษ์

### กลุ่มรายวิชาชั้นปรีคลินิก

- รศ.ดร.พญ.วินิตา บัณฑิต
- ศ.ดร.นพ.สิทธิพร แอทอง
- ผศ.นพ.เสกข์ แทนประเสริฐสุข
- อ.นพ.ธนา ทองศรีคำ



## ในทรงจำนำทางอันรางเลือน

เมื่อวันศุกร์ที่ 28 มีนาคม พ.ศ. 2568 เวลา 13.00 น. สถาบันพิพิธภัณฑ์การเรียนรู้แห่งชาติ (มิวเซียมสยาม) เขตพระนคร กรุงเทพฯ **คุณชนนชก พลสิงห์** ผู้อำนวยการฝ่ายนิทรรศการและกิจกรรมมิวเซียมสยาม กล่าวต้อนรับผู้ร่วมงานนิทรรศการ “ในทรงจำนำทางอันรางเลือน” ซึ่งจัดขึ้นระหว่างวันที่ 28 มีนาคม-1 พฤษภาคม 2568 โดยมี ศ.ดร.วิเลิศ ภูริวัชร อธิการบดี จุฬาลงกรณ์มหาวิทยาลัย พร้อมด้วย รศ.นพ.ฉันทชัย สิทธิพันธ์ คณบดี คณะแพทยศาสตร์ จุฬาฯ และ ผศ.ดั่งกมล ณ ป้อมเพชร รองคณบดี คณะอักษรศาสตร์ จุฬาฯ เข้าร่วมงานนิทรรศการ “ในทรงจำนำทางอันรางเลือน” เป็นนิทรรศการข้ามศาสตร์ระหว่างวิทยาศาสตร์ อักษรศาสตร์และศิลปะ เพื่อให้ความรู้แก่ประชาชนเกี่ยวกับแง่มุมอันหลากหลายของความทรงจำ เสริมสร้างความเข้าใจเกี่ยวกับความทรงจำ และเจาะลึกความทรงจำผ่านแง่มุมทางชีววิทยา จิตวิทยา และสังคมวิทยา ผ่านนิทรรศการในรูปแบบสหวิทยาการ ตลอดจนเป็นสะพานเชื่อมระหว่างนักวิชาการจากหลากหลายสาขาระหว่างชุมชนวิชาการกับชุมชนศิลปะ ด้วยการนำเสนอมุมมองที่หลากหลายเกี่ยวกับความทรงจำ จัดโดย ศูนย์เชี่ยวชาญเฉพาะทางด้านประสาทศาสตร์การรู้คิด การดูแลผู้ป่วยและการคำนวณ จุฬาลงกรณ์มหาวิทยาลัย โดยมี ผศ.(พิเศษ) ดร.นพ.ชัยภัทร ชุนนรต์มี ผู้ช่วยคณบดี ฝ่ายวิจัย คณะแพทยศาสตร์ จุฬาฯ เป็นหัวหน้าโครงการวิจัย ■

## สะพานบุญจากโรงพยาบาลจุฬาลงกรณ์ สู่ที่พักพระภิกษุอาพาธ ป่ามะขาม โครงการติดตามดูแลพระภิกษุอาพาธนอกโรงพยาบาล



จากปัญหาความไม่พร้อมในการรับพระภิกษุอาพาธในโรงพยาบาลกลับไปดูแลต่อที่วัดหรือบ้าน พระราชวรวิหารเมตตาคุณ (วีระ อภิวิโร) จึงเมตตาพิจารณาพระภิกษุเหล่านั้นไปพัก ณ ที่พักพระภิกษุอาพาธ ป่ามะขาม ต.หนองสาหร่าย อ.ปากช่อง จ.นครราชสีมา อันได้ชื่อว่าเป็นสถานที่พักสำหรับพระภิกษุที่อาพาธด้วยโรคภัยไข้เจ็บต่าง ๆ รวมถึงโรคเรื้อรังระยะสุดท้าย ในฐานะที่โรงพยาบาลจุฬาลงกรณ์ สภากาชาดไทย เป็นต้นแบบสถาบันทางการแพทย์ที่ให้บริการดูแลรักษาผู้ป่วยทุกกลุ่มอย่างเท่าเทียมมาตลอด หนึ่งในนั้นคือพระภิกษุ ดังนั้นใน พ.ศ. 2559 ฝ่ายการพยาบาล โรงพยาบาลจุฬาลงกรณ์ จึงได้จัดทำ **“โครงการติดตามดูแลต่อเนื่องพระภิกษุอาพาธ”**

**พว.ปิยฉัตร เจนอักษร** ผู้ตรวจการพยาบาล ฝ่ายการพยาบาล โรงพยาบาลจุฬาลงกรณ์ สภากาชาดไทย กล่าวว่า ประมาณ พ.ศ. 2538 พระราชวรวิหารเมตตาคุณ ได้จัดตั้งที่พักพระภิกษุอาพาธ ป่ามะขาม รับดูแลพระภิกษุอาพาธที่มีภาวะพึ่งพิงจนวาระสุดท้ายของชีวิตทั่วประเทศ และท่านเห็นว่าศูนย์การดูแลผู้ป่วยต่อเนื่องที่บ้าน (Home Health Care) ของฝ่ายการพยาบาล มีหน้าที่เยี่ยมบ้านผู้ป่วยเพื่อติดตามดูแลอาการต่อเนื่องอยู่แล้ว จึงมีแนวคิดให้ไปติดตามเยี่ยมพระภิกษุอาพาธด้วย แต่ด้วยระยะทางที่ไกลและข้อจำกัดด้านเวลา จึงจัดโครงการติดตามดูแลพระภิกษุอาพาธเพื่อให้บริการช่วยเหลือดูแลพระภิกษุอาพาธ ถ่ายทอดทักษะความรู้แก่ผู้ดูแลที่ทั้งพระภิกษุและฆราวาสในการดูแลผู้ป่วยที่ถูกต้อง ตลอดจนจัดการสิ่งแวดล้อมรอบที่พักสงฆ์ให้สะอาด ถูกสุขลักษณะ เอื้อต่อการใช้ชีวิตประจำวัน โดยเชิญชวนทีมพยาบาลและเจ้าหน้าที่ทุกระดับจากหอผู้ป่วยต่าง ๆ มาร่วมเป็นจิตอาสาเดินทางไปเยี่ยมพระภิกษุอาพาธเดือนละครั้ง (ทุกวันพุธของสัปดาห์ที่ 3)

สิ่งที่ได้รับจากการเดินทางไปปฏิบัติหน้าที่จิตอาสา พว.ปิยฉัตร บอกว่า นอกจากการได้ติดตามดูแลผู้ป่วยที่เป็นพระภิกษุ ยังช่วยสร้างสัมพันธ์ภาพที่ดีระหว่างพี่น้องในฝ่ายการพยาบาลด้วย เห็นคนอื่นได้ทบทวนมุมมองที่มีต่อชีวิตอย่างลึกซึ้ง “ปกติเราดูแลผู้ป่วยในวอร์ดอยู่แล้ว พอได้มาดูแลพระภิกษุอาพาธที่ป่ามะขามก็แตกต่างกันเพียงสถานที่เท่านั้น เราเชื่อว่าการทำงานนั้น

อยู่ที่ไหนก็ทำได้ การมาช่วยงานตรงนี้ทำให้เราได้คิดถึงหลายอย่าง โดยเฉพาะเรื่องเกิด แก่ เจ็บ ตาย ซึ่งเป็นเรื่องธรรมชาติของมนุษย์ ในฐานะที่เราเป็นพยาบาลทำหน้าที่ดูแลผู้ป่วย ยิ่งตอกย้ำให้เราต้องดูแลผู้ป่วยทุกคนให้ดีที่สุดก่อนจะถึงวาระสุดท้าย”



**พว.สุกษิรา พัฒนาประทีป** หัวหน้าศูนย์การดูแลผู้ป่วยต่อเนื่องที่บ้าน ฝ่ายการพยาบาล โรงพยาบาลจุฬาลงกรณ์ สภากาชาดไทย เสริมว่า กิจกรรมหลักในการไปเยี่ยมดูแลพระภิกษุอาพาธแบ่งเป็น 3 ส่วน คือการดูแลพระภิกษุอาพาธ เช่น การดูแลสุขอนามัย ช่วยทำกายภาพบำบัด ช่วยทำแผล วัดสัญญาณชีพ จัดการสภาพแวดล้อมรอบที่พักให้สะอาด และถ่ายทอดทักษะการดูแลผู้ป่วยอย่างถูกต้องแก่ผู้ดูแลที่เป็นพระ และฆราวาส “ทุกครั้งเราจะออกจากโรงพยาบาลเวลา 6 นาฬิกา พอไปถึงก็เริ่มการดูแลพระภิกษุ ไม่ว่าจะอาบน้ำ เช็ดตัวโกนหนวดเครา ตัดเล็บ เสริมแล้วก็จัดการสิ่งแวดล้อมภายในที่พักให้สะอาดสบายตา เช่น เปลี่ยนผ้าปูเตียง ทำความสะอาดเตียง เช็ดตู้พื้น นำเครื่องนอนและผ้ามาไปซัก นำขยะไปทิ้ง ล้างห้องน้ำ กวาดลานวัด สุดท้ายคือการตรวจเช็คทำความสะอาดอุปกรณ์ทางการแพทย์ ตรวจสอบยาเวชภัณฑ์ วันหมดอายุต่าง ๆ

สำหรับความรู้สึกที่ได้เข้าร่วมโครงการนี้ พว.สุกษิรา กล่าวด้วยความภูมิใจว่า “การได้อยู่ในวิชาชีพพยาบาลทำให้เรามีโอกาสได้ทำสิ่งดี ๆ ผ่านการดูแลผู้ป่วยอยู่แล้ว ยิ่งในฐานะพุทธศาสนิกชน การได้มีโอกาสดูแลพระภิกษุอาพาธยิ่งนับเป็นความโชคดี เพราะเป็นการทำบุญโดยไม่ต้องใช้เงิน แต่ลงแรงในการดูแลพระภิกษุ ลงแรงทำความสะอาดที่พักสงฆ์ ก็นับว่าเป็นโอกาสในการสร้างบุญกุศลอีกรูปแบบหนึ่ง”

หนึ่งวันกับการกิจติดตามดูแลพระภิกษุอาพาธที่ป่ามะขามเป็นไปอย่างอบอุ่นประทับใจ ภาพพี่น้องพยาบาลและเจ้าหน้าที่ทุกระดับในฝ่ายการพยาบาล ร่วมมือร่วมใจทำงานอย่างขะมักเขม้น ก่อให้เกิดรอยยิ้มแห่งความปิติทั้งผู้ให้และผู้รับ สร้างบรรยากาศโดยรอบให้สว่างไสวด้วยความสุข และนี่คือประสบการณ์ล้ำค่าที่ทุกคนไม่มีวันลืม ■



# ร้อยดวงใจ

ปวงประชาน้อมสำนึกพระเมตตา

องค์สภานายิกาสภากาชาดไทย

งานกาชาดประจำปี ๒๕๖๘



วันที่ ๑๑ - ๒๑ ธันวาคม

ณ สวนลุมพินี

และ [www.iredcross.org](http://www.iredcross.org)

